

# Landbruksplan for Arendal Kommune 2014 -2017



Utkast  
Tiltaksdel

24 februar 2014

1. Innledning.....	3
1.1 Hvorfor lage en landbruksplan? .....	3
1.2 Organisering av arbeidet .....	3
1.3 Landbrukets hovedoppgave og mål.....	3
2. Status for landbruket i Arendal, utvikling de siste 10 år .....	4
2.1 Jordbruk.....	4
2.2 Skog og utmark .....	7
3. Virkemidler i landbruket .....	11
3.1 Økonomiske virkemidler .....	11
3.2 Rådgiving .....	11
4. Handlingsplan 2009-2012 - gjennomgang .....	12
5. Handlingsplan 2014-2017 - tiltak.....	12
5.1 Kulturlandskapet .....	12
5.2 Landbruksrelatert næringsutvikling .....	13
5.3 Miljøvennlig landbruk.....	16
5.4 Interessekonflikter – primærprodusent og befolkning .....	17

# 1. Innledning

## 1.1 Hvorfor lage en landbruksplan?

Landbruksdepartementet har oppfordret alle kommunene til å utarbeide en kommunedelplan for landbruket (Landbruksplan). Landbruksplanen i Arendal skal være et verktøy for den kommunale landbruksforvaltningen og planen skal være en temaplan som gir innspill til fremtidig arealforvaltning. Landbruksplanen omfatter stedbunden næring som jordbruk, skogbruk, hagebruk og utmarksnæring.

Arendal kommune vedtok 19.11.2009 Kommunedelplan for landbruket (2009 – 2012).

Kommunedelplan for landbruket (2013 - 2016) er en oppfølging av planen for forrige periode. Arendal kommune vedtok 19.11.2009 Kommunedelplan for landbruket (2009 – 2012).

Kommunedelplan for landbruket (2014 - 2017) er en oppfølging av planen for forrige periode.

## 1.2 Organisering av arbeidet

Arbeidsgruppa består av følgende personer:

- Tormod Vågsnes
- Gunn Brekka
- Roy Vidar Svendsen
- Sigurd Ledaal
- Åge Andre Brømnes
- Rolf Bauge

## 1.3 Landbrukets hovedoppgave og mål

**Landbruket i Arendal skal være en bærekraftig og allsidig næring, basert på de naturgitte ressurser, som ivaretar kulturlandskapet og befolkningens muligheter for friluftsopplevelser.**

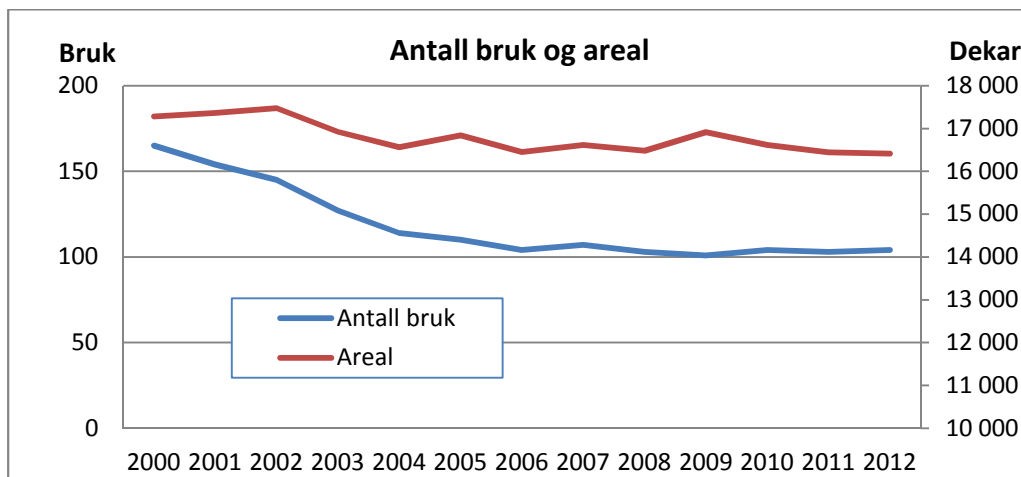
## 2. Status for landbruket i Arendal, utvikling de siste 10 år

### 2.1 Jordbruk

I løpet av de siste 12 årene har det skjedd en markert endring i jordbruket i Arendal. Antall bruk som søker produksjonstilskudd er nesten halvert, mens arealet er opprettholdt. Gjennomsnittsstørrelsen er dermed økt fra 105 til 158 dekar i perioden. I perioden 2005-2013 har antallet bruk holdt seg ganske stabilt.

Det dyrka arealet i Arendal er redusert med 5 % i perioden 2002 – 2012. Det tilsvarende tallet for Aust-Agder er 6 %, dvs om lag identisk. Antall bruk i drift har gått ned med 50 % i fylket i perioden, tilsvarende tall for Arendal er 37 %, dvs temmelig likt.

Det kan i statistikken synes som om arealet går opp og ned fra år til år. Dette er neppe reelt, og skyldes at leieareal blir registrert i den kommunen hvor den som leier jorda bor, og ikke i den kommunen arealet ligger i. Hvis en bonde i Arendal leier 500 dekar i Froland økes arealet i statistikken med 500 dekar i Arendal, mens det blir tilsvarende redusert i Froland.

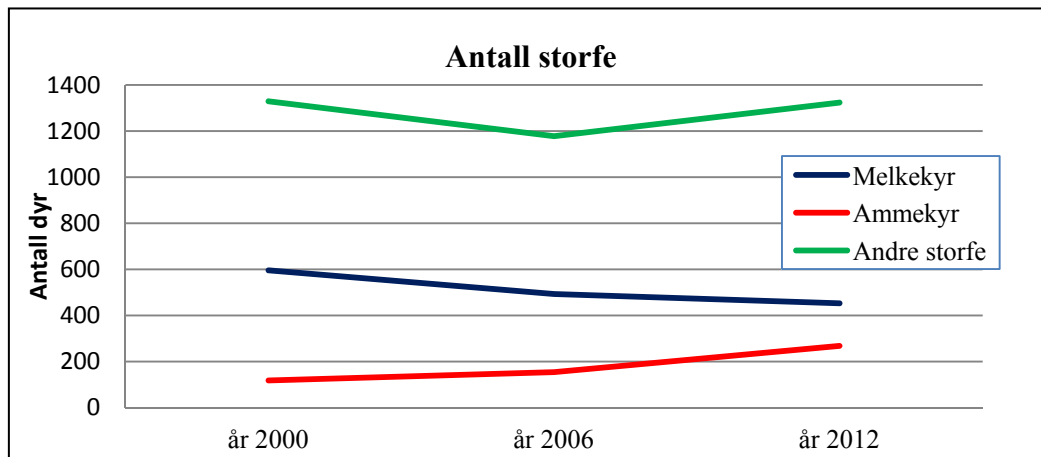
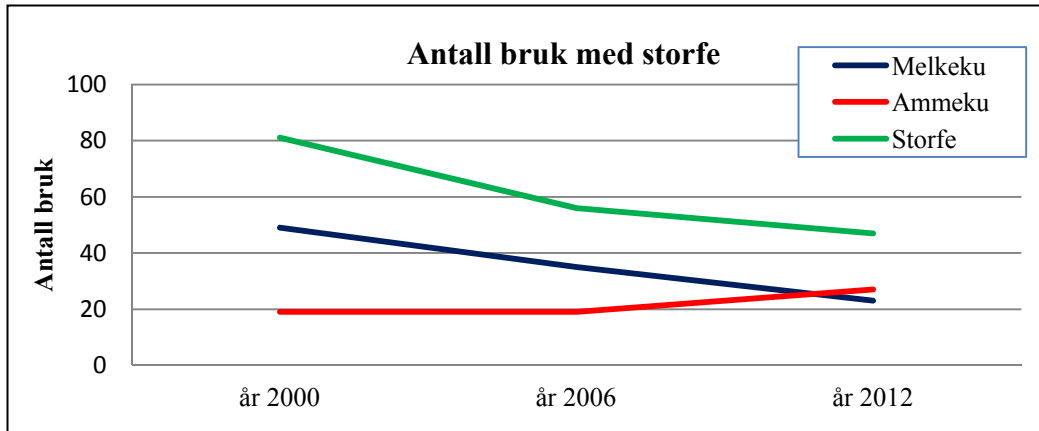


Antall bruk: Enheter med bare bihold er ikke tatt med



## Storefe

Melk og kjøtt fra storfe er klart den viktigste produksjonen, og den har blitt enda viktigere. Her er antallet bruk nær halvert, men dyretallet har holdt stand, men med en forskyvning fra melkekyr mot ammekyr.



## Arealbruk

Statistikken viser at arealet med eng og fôrvekster har økt markant, mens kornarealet er mer enn halvert og potetarealet nærmest borte. Her kan imidlertid leiejordsproblematikken utgjøre en del av utslagene (reduksjon i kornarealet i Froland blir registrert som reduksjon i Arendal).

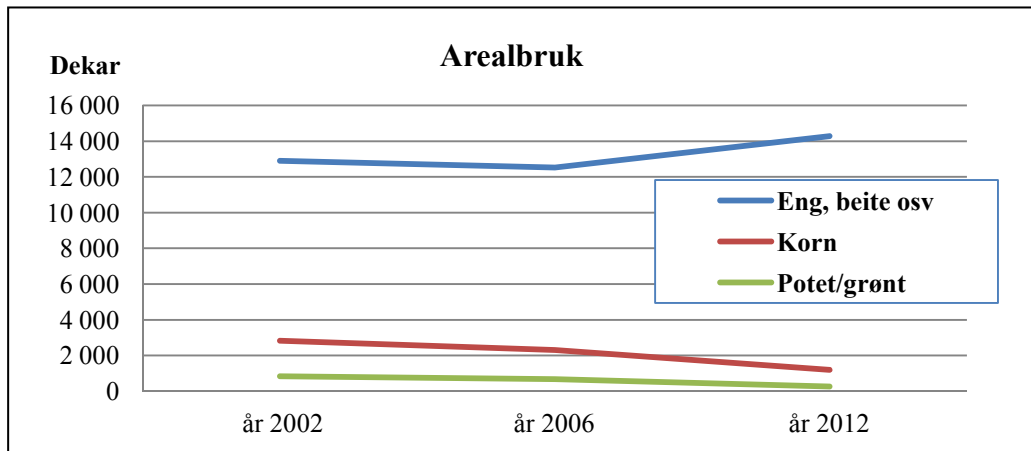


Fig 4. Diagrammet viser endring i arealbruk de siste 10 årene.

På grunn av manglende grøfting og kalking har gjennomsnittsavlingene gått ned i perioden.

Det finnes ikke god statistikk over antall sau og lam på utmarksbeite i kommunen, men det ser ut som om antallet hest og storfe på utmarksbeite er doblet, noe som sikkert har sammenheng med økt antall ridehester og ammekyr.



## Markedsutvikling

I løpet av de siste årene viser markedet for matvarer en dreining mot økt etterspørsel etter kortreist mat og økologisk mat. Agder har dessverre foreløpig ikke klart å følge utviklingen i resten av landet, hvor Bondens Marked særlig i de store byene melder om en sterk positiv utvikling, så har det samme ikke skjedd i Arendal og Kristiansand, hvor Bondens Marked enda ikke oppleves som spennende handelsarena.

Dette er imidlertid en situasjon som raskt kan endres. Disse trendene viser seg også i etterspørselen også i Arendal, med hoteller og spisesteder i førersetet for etterspørselen etter kortreist mat, økologisk mat og lokale spesialiteter.

## 2.2 Skog og utmark

Skogbruket er en av landets viktigste eksportnæringer gjennom produksjon av trelast og trefordelingsprodukter. Fortsatt er skogbruk en av landets viktigste innlandsnæringer med en betydelig andel av verdiskapingen i distriktene. I nasjonal sammenheng er derfor skogbruket en viktig næring.

Transport av tømmer er svært kostbart, og etter at lokalt forbruk av massevirke har avtatt er transport med båt blitt en stadig viktigere transportform. Havna på Eydehavn blir derfor en stadig viktigere faktor for skogbruket i Aust-Agder og deler av Telemark.

De senere årene har det vært en utvikling mot stadig større vogntog som kan drive frem tømmeret på en effektiv måte. I den forbindelse er det viktig at alle viktige veier for skogbruket tåler 10 tonn akseltrykk. I Arendal er det en utfordring at de viktigste kommunale veiene ikke er godkjent for mer enn 8 tonn akseltrykk. Dette er en sak det må fokuseres på slik at flest mulig veier kan godkjennes for 10 tonn akseltrykk.

### Hogst

Skogeiendommene i kommunen er relativt små og stadig mindre av eiernes inntekter kommer fra skogbruk. Samtidig fører økt mekanisering til at skogeierne jobber stadig mindre i egen skog. En høyere grad av mekanisering innebærer et større behov for samarbeid mellom skogeiere, siden mekaniserte drifter har betydelige flyttekostnader. Tidligere var hogsten forholdsvis jevn fra år til år, men etter at mekaniseringen har overtatt er hogsten blitt mer tilfeldig fra år til år.

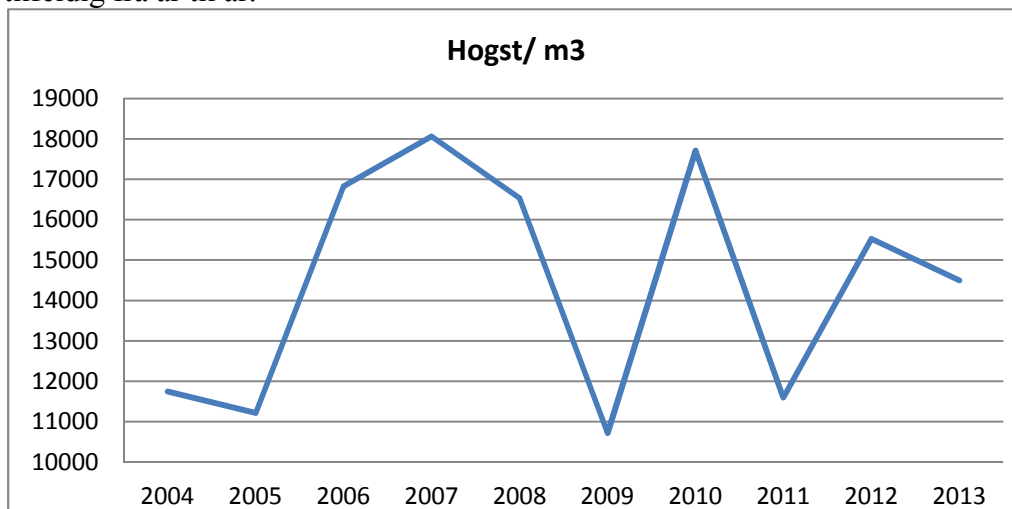


Fig 5. Figuren viser variasjonen i hogsten de siste 10 årene.



Dagens tømmerbiler trenger større bredde, bedre bæreevne og større snuplasser enn det som var kravene når hoveddelen av veinettet ble bygd. Et godt utbygd veinett fører til kortere terrengtransport av tømmeret, og mer fleksible muligheter for hogst og videre salg av tømmeret, uavhengig av årstidene og vær og føreforhold. Helårsdrift og bruk av hogstmaskiner gjør at mye av traktorvegnettet i dag ikke er tilpasset moderne skogbruk. Dette kan medføre konflikter i forhold til friluftsliv.

### **Planting**

Skogbruk er en langsiktig næring der investeringer tidlig i omløpet er viktig for å sikre en skog som produserer verdier. Planting av gran er viktig der det blir hogd på god mark. Gran vil produsere mer enn dobbelt så mye tømmer som alternative treslag, og andelen sagtømmer blir høy som følge av granas naturlig rette stamme.

Med en avvirkning på rundt 15 000 m<sup>3</sup> blir det avvirket et areal på ca 1000 daa årlig. 3-400 daa av disse er på så god mark at man bør plante gran for å få en best mulig produksjon.

Høy produksjon er også viktig i forhold til klima. Skogen i kommunen har en netto binding av CO<sub>2</sub> (ca 20 000 tonn) som tilsvarer ca 10% av kommunens samlede utslipp av CO<sub>2</sub>. Dette skyldes blant annet at det ble plantet mye gran i perioden 1950-1990 som binder opp mye CO<sub>2</sub>.

For å opprettholde dette er det viktig med planting og generelt god skogskjøtsel, for å binde mest mulig CO<sub>2</sub> i skogen.

Hvis vi kunne doblet plantetallet i kommunen ville det derfor vært svært positivt både for skogproduksjon og klima.



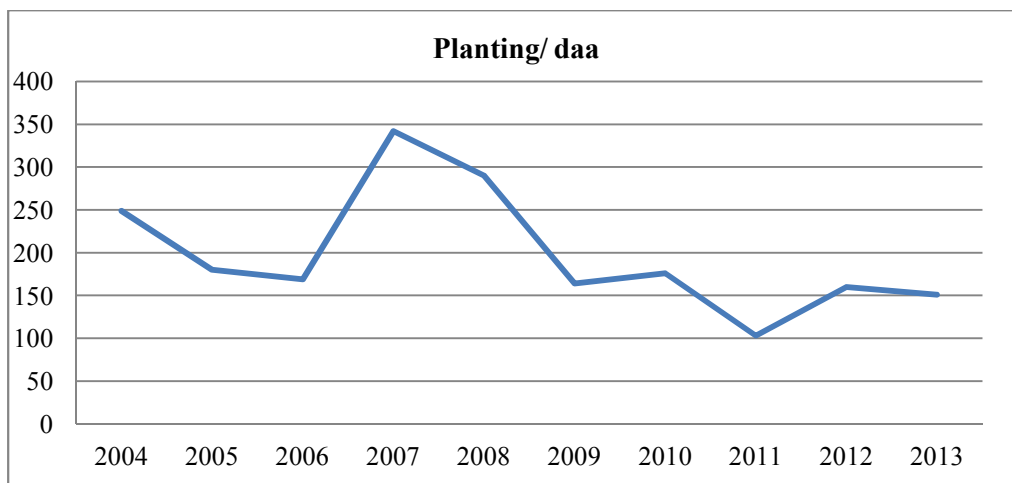


Fig 6: Figuren viser hvor stort areal som plantes årlig. For å få en bedre skogproduksjon og større binding av CO2 burde det plantes 300-400 daa

### Ungskogpleie

I Arendal er det en utfordring at man som regel får et stort lauvoppslag på hogstflatene. Lauv vokser fort de første årene, men trenger etter hvert mye lys og stell for å bli fint tømmer. Det er også en betydelig råteproblematikk knyttet til de vanligste lauvtreslagene, som blant annet innebærer at man ikke vil få sagtømmer annet enn på de beste marktypene. Det er derfor gran og furu som oftest vil gi et godt resultat. For å få frem de trærne vi ønsker er det nødvendig å gjennomføre ungskogpleie 1-2 ganger når trærne er fra 1-6 meter høye. I ungskogpleien velger man ut kvalitetstrær som får mulighet til å utvikle en best mulig høyde og diameter. Trærne som står igjen etter arbeidet skal være jevnt fordelt og i riktig antall i forhold til voksestedet. Ungskogpleie er et viktig tiltak på alle skogtyper, både på god og dårlig mark.

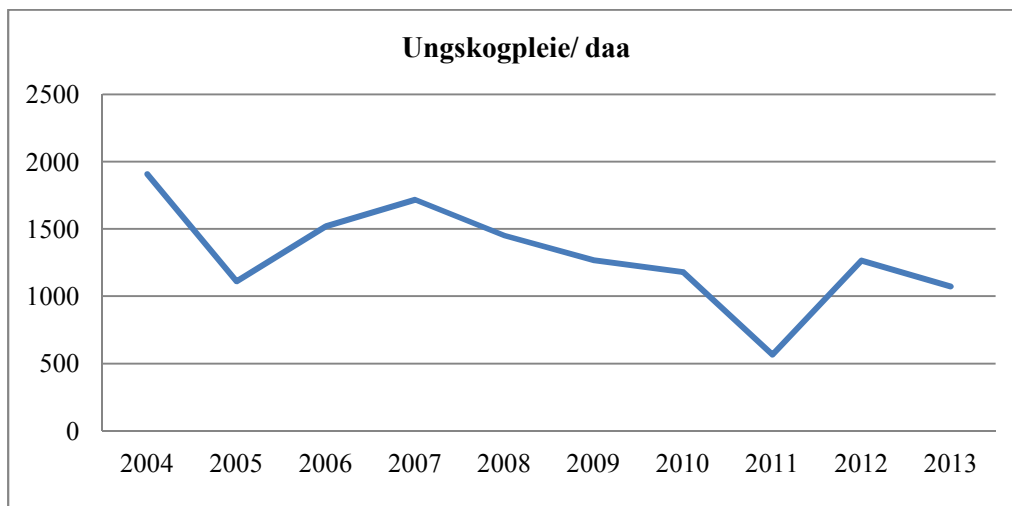


Fig 7. Figuren viser arealet med utført ungskogpleie. Det er ønskelig å øke nivået til minst 1500 daa årlig.

Kommunen jobber kontinuerlig med å holde en høy aktivitet knyttet til ungskogpleie og planting. Arbeidet gjøres hovedsakelig i samarbeid med kommunens faghjelp som driver med oppsøkende virksomhet mot skogeiere. Faghjelpen finansieres med eksterne midler.

## Vilt

Vilt er en viktig ressurs knyttet til jakt og opplevelser. Bestandene av hjortevilt har utviklet seg forskjellig de siste årene. Elg har hatt en negativ utvikling, rådyrbestandene er forholdsvis stabil, mens hjorten har en så lav bestand at det er vanskelig å si noe om utviklingen.

Eiendommene i kommunen er så små at vilt ikke har noen næringsmessig verdi for grunneierne.

Elgbestanden er sterkt redusert, men elgjakta er fortsatt en viktig aktivitet i grendene. De siste 5 årene er det skutt 25-35 elg årlig, noe som ligger på rundt 20% i forhold til avskytingen tidlig på 90-tallet. Dagens elgbestand er så lav at den i liten grad medfører konflikter knyttet til trafikk med mer.

Rådyr finnes fortsatt i forholdsvis tette populasjoner, og er et viktig jaktobjekt. Bestanden er spesielt stor i tilknytning til boligområder hvor det kan være vanskelig å organisere jakt. Mange vil mene at rådyr gir gode opplevelser for de som får se de, men det er også en viss konflikt knyttet til at dyrene i tettbygde strøk kan gjøre skade i hager. Fra kommunens side gis det høye kvoter til jaktlag som grenser inntil områder der en opplever at det er konflikter.

Hjort er en ny art som foreløpig er sjelden i kommunen, men som vil kunne bli en betydelig ressurs i fremtiden. Foreløpig er det ingen konflikter knyttet til hjort. I fylket har det vært en økning av hjortebestandene de siste årene, men hjorten har enda ikke fått noen stor utbredelse i vår kommune. Under årets jakt ble det bare felt 1 hjort.

Det jaktes lite på annet vilt i kommunen.



Illustrasjonsfoto av Svein E. Kristiansen.

Store kuer får oftere tvillingkalver enn de mindre kuene. Det er derfor viktig at disse spares under jakta.

## Gjess

I Arendal er det økende bestander av grågås og kanadagås. En flokk med gjess kan gjøre betydelig skade. På Nedenes drives det noe med produksjon av ferdigplen, og i disse områdene er både beiting og avføring et problem. I tillegg er det et problem i forbindelse med gjenlegg av engarealer. Når det beiter gjess på slike arealer kan de i perioder trekke opp røttene. Dette innebærer redusert fremtidig produksjon med økt innslag av ugress i enga. For å redusere problemet bør det lages en forvaltningsplan for grågås og kanadagås for de delene av Aust-Agder som blir berørt.

### 3. Virkemidler i landbruket

Det er både økonomiske, juridiske og administrative (rådgivning) virkemidler for landbruket.

#### 3.1 Økonomiske virkemidler

De viktigste økonomiske ordningene bestemmes gjennom jordbruksavtalen mellom staten, bondelaget og bonde- og småbrukerlaget og legger føringer for innteksgrunnlaget for bonden. Her blir blant annet nivået og innretningen på produksjonstilskuddene bestemt.

#### Økonomiske virkemidler hvor kommunen har direkte eller indirekte påvirkning

- Innovasjon Norge har ordninger som er viktig for utvikling av landbruksbedrifter
- Miljøtiltak i landbruket

Formålet er å fremme natur- og kulturminneverdiene i jordbrukets kulturlandskap og redusere forurensning fra jordbruket. Et annet formål er å stimulere til økt verdiskaping i skogbruket, samtidig som miljøverdier knyttet til biologisk mangfold, landskap, friluftsliv og kulturminner i skogen blir ivaretatt og videreutviklet.

Ordningene er delt i SMIL (Spesielle Miljøtiltak i Landbruket) og NMSK (Nærings- og miljøtiltak i skogbruket)

I 2013 har Arendal kommune til disposisjon kr 419.785,- til dette formålet.

- Skogfond  
Tvungen fondsavsetning i forbindelse med hogst sikrer langsiktige investeringer til skogbruk. Når skogfond brukes til investeringer i skogkultur og veier gis det en betydelig skattefordel for skogeierne.
- Regionalt Miljøprogram  
Regionalt miljøprogram skal bidra til å spisse og synliggjøre landbrukets miljøinnsats. Ordningene er samlet under "Tilskudd til generelle miljøtiltak i landbruket i Aust-Agder".
- Fylkeskommunens tilskuddsmidler
  - Tilskudd til viltformål
  - Tilskudd til rekruttering, likestilling og kompetanseheving i landbruket
- Tilskudd gjennom kommunen
  - Kommunal medfinansiering av bygninger i landbruket  
Arendal kommune hadde til disposisjon kr. 500.000,- for 2013.
  - Ca kr. 150.000,- til dreneringstilskudd i 2013

#### 3.2 Rådgiving

Kommunens landbruksrådgiver og skogbruksrådgiver har bl.a. ansvar for at informasjon om lover og tilskudsregler når frem til brukeren, og for at brukeren får behandlet søknader etter disse reglene.

Produksjonsfaglig rådgivning er det i dag hovedsakelig Norsk Landbruksrådgivning, faglagene, Tine, slakteriene og private firmaer som tar seg av.

Det lille som er igjen av offentlig veiledning i kommunen er viktig for å sette bønder og skogeiere på rett spor i forhold til næringsutvikling, drenering, miljøtiltak med mer, og bør videreføres.

## 4. Handlingsplan 2009-2012 - gjennomgang

### **Gjennomførte tiltak**

- *Utarbeide kjerneområder Landbruk*
- *Bedre avsetning flisprodukter*
- *Beiteplan*
- *Kommunal medfinansiering av bygninger i landbruket*
- *Økoløft*
- *Øvingsareal og undervisning inne i jord- og skogbruk*
- *Kommuneskogen som rekreasjonsskog*

### **Ikke gjennomførte tiltak**

- *Inn på tunet – Helse og skole*
- *Ferskvannsovervåking – Molandsvann*

### **Tiltak som kan videreføres**

- *Bioenergi og flisprodukter*
  - *Beiteplanen følges opp*
  - *Kommunal medfinansiering av bygg*
  - *Inn på tunet*
  - *Ferskvannsovervåking – Molandsvannet*
- Nytt navn: Tiltak for å bedre kvaliteten på bekker og vann prioritert gjennom Vanddirektivet

### **Nye foreslåtte tiltak:**

- *Evaluerings av kjerneområder landbruk*
- *Evaluerings av "Prioriterte områder" i regionalt miljøprogram*
- *Ny gjennomgang av verdiklassifisering jordbruksarealer*
- *Oppdatere oversikt over mulig dyrkbar jord*
- *Utvikling av gårdsprodukter på eiendommene med utsalg?*
- *Økt produksjon av grønnsaker, bær og juletrær*
- *Følge opp arbeidet med ny trase for E18 mellom Arendal og Tvedestrand mht konsekvenser og muligheter for landbruksnæringen og grunneierne*
- *Bidra til god og rasjonell utnyttelse av den nye tilskuddsordningen til grøfting og drenering*
- *Utarbeide forslag til ordning hvor omdisponering av dyrket areal kompenseres ved nydyrking eller ved avsetting av midler til nydyrking*
- *Utarbeide Forvaltningsplan for grågås*
- *Oppgradering av kommunale og fylkeskommunale veier for tømmertransport*

## 5. Handlingsplan 2014-2017 - tiltak

### **5.1 Kulturlandskapet**

#### **Mål**

Arendal kommune vil bidra til et variert, vakkert og bærekraftig kulturlandskap. Det er også et mål å øke interessen for kulturlandskap og kulturminner i kommunen.

## Tiltak

### Følge opp beiteplan fra 2012

<i>Bakgrunn</i>	Beiteplan for Arendal ble godkjent høsten 2012
<i>Tiltakets mål</i>	Det er ønskelig å sikre kommunens innbyggere gode turområder og et åpent og vakkert kulturlandskap. En planmessig bruk av beitedyr er et viktig tiltak i denne sammenheng. Legge til rette for at beitedyras potensial som kulturlandskapsarbeidere utnyttes på en måte som allmennheten og husdyrbrukerne ser nytten av.
<i>Aktiviteter</i>	<ul style="list-style-type: none"><li>• Stimulere aktive bønder og hesteeiere til beiting i gjengroingstruede områder.</li><li>• Bidra til <i>kontakt mellom husdyrholdere og eiere med ledige arealer.</i></li><li>• Følge opp utformingen av regelverk for Raet Nasjonalpark for å sikre landbruksinteressene</li><li>• Dialog med andre offentlige instanser som er involvert i tilgrensende aktiviteter (eks SNO)</li></ul>
<i>Ansvarlig</i>	Kommunal landbruksrådgiver / skogbruksrådgiver
<i>Samarbeidspartnere</i>	Bondelag, Bonde- og småbrukarlag, Fylkesmannen, lokale bønder.
<i>Mulig finansiering</i>	Råd og veiledning kan tas gjennom vanlig innsats, større tiltak bør prosjektfinansieres.
<i>Tidsplan</i>	Arbeids med gjennom hele perioden
<i>Andre momenter</i>	Denne planen gjelder ikke kommunens egne arealer, de sorterer delvis under bygartneren.

### Evaluerings av "prioriterte områder" i regionalt miljøprogram

<i>Bakgrunn</i>	Nye bestemmelser som kom i 2004
<i>Tiltakets mål</i>	Hindre nedbygging og gjengroing av viktige arealer
<i>Aktiviteter</i>	Arbeide for at Fylkesmannen gjør en evaluering av ordningen og valg av arealer
<i>Ansvarlig</i>	Kommunens landbruksrådgiver
<i>Samarbeidspartnere</i>	Gårdbrukere, kommune, Fylkesmannen
<i>Mulig finansiering</i>	Kommunale
<i>Tidsplan</i>	Hele perioden

## 5.2 Landbruksrelatert næringsutvikling

### Mål

Målet er å gjøre landbruksdriften levedyktig og robust, slik at den blir attraktiv å overta og drive for kommende generasjoner.

### Tiltak

#### Kommunal medfinansiering av landbruksbygg

<i>Bakgrunn</i>	Bønder som investerer i landbruksbygg er garantister for langsiktig aktiv landbruksproduksjon. Aktivt jordbruk er også avgjørende for kulturlandskapets utseende og en effektiv matproduksjon.
<i>Tiltakets mål</i>	Bidra til at flere bønder satser langsiktig på landbruksproduksjon. Bidra med tilskudd til større investeringer.
<i>Aktiviteter</i>	Markedsføre og profilere kommunens landbrukssatsing. Saksbehandle søknader om tilskudd.
<i>Ansvarlig</i>	Kommunal landbruksrådgiver.
<i>Samarbeidspartnere</i>	Kommunens næringsrådgiver, kommunens areal - og byggesaksavdeling.
<i>Mulig finansiering</i>	Dette tiltaket fordrer ekstraordinær finansiering.
<i>Tidsplan</i>	Dette tiltaket bør arbeides med i hele denne planperioden.
<i>Evaluering</i>	Dette er et godt tiltak
<i>Videreføring</i>	Tiltaket videreføres

### **Bioenergi og flisprodukter**

<i>Bakgrunn</i>	Bioenergi er blitt et marked i vårt distrikt hvor det finnes flere flissentraler. Med bakgrunn i at det blir stadig vanskeligere å få solgt massevirket er det viktig å etablere flere flisbaserte biobrenselanlegg
<i>Tiltakets mål</i>	<ul style="list-style-type: none"> <li>• Produsere fornybar energi.</li> <li>• Bruke lokale ressurser.</li> <li>• Bidra til å løse kommunens klimautfordringer.</li> <li>• Holde kulturlandskapet åpent.</li> </ul>
<i>Aktiviteter</i>	Bidra til at flistømmer blir tilgjengelig ved behov. Sikre at flis blir vurdert i forbindelse med utbygging av nye, og omlegging av gamle energisystemer.
<i>Ansvarlig</i>	Kommunal skogbruksrådgiver.
<i>Samarbeidspartnere</i>	Kommunens eiendomsforvaltning, skogeierlaget, bondelaget, Fylkesmannen.
<i>Mulig finansiering</i>	
<i>Tidsplan</i>	Dette tiltaket bør arbeides med i hele denne planperioden
<i>Videreføring</i>	Tiltaket videreføres med satsing på vannbåren varme og biolokjeler, samt arbeide for å skape markeder og legge til rette for bruk av biobrensel

### **”Inn på tunet”**

<i>Bakgrunn</i>	”Inn på tunet” er landbruksbaserte tjenester som benyttes til undervisning, arbeidstrening og behandling mv.
<i>Tiltakets mål</i>	Stimulere kommune, bønder og brukere til samarbeid om å tilrettelegge gårdsbruk for tilbud innen opplærings-, helse- og sosialsektoren.
<i>Aktiviteter</i>	<ul style="list-style-type: none"> <li>• Etablere et forprosjekt med politisk deltagelse</li> <li>• Følge opp resultatene fra forprosjektet</li> </ul>
<i>Ansvarlig</i>	Kommunal landbruksrådgiver i samarbeid med strategisk

	ledergruppe/alle enhetsledere.
<i>Samarbeidspartnere</i>	Bondelaget Småbrukarlaget, Helse og omsorgssektoren, NAV Arendal, Fylkesmannens landbruksavdeling.
<i>Mulig finansiering</i>	Dette tiltaket krever egeninnsats fra kommunens ansatte.
<i>Tidsplan</i>	Dette tiltaket bør arbeides med i hele denne planperioden.

### **Utvikling av gårdsprodukter og gårdsutsalg**

<i>Bakgrunn</i>	I mange områder er det utviklet salg av produkter direkte fra egen gård. Arendal har et befolkningsgrunnlag som burde gjøre dette interessant.
<i>Tiltakets mål</i>	Bidra til opprettelse av gårdsutsalg og direktesalg
<i>Aktiviteter</i>	Informasjonsmøter, studietur Bidra til styrking av "Bondens Marked"
<i>Ansvarlig</i>	Landbruksrådgiver
<i>Samarbeidspartnere</i>	Bondens Marked, Restaurantnæringen, hvis mulig en student fra UiA som skriver oppgave
<i>Mulig finansiering</i>	Innovasjon Norge
<i>Tidsplan</i>	Hele perioden

### **Økt produksjon av grønnsaker, bær og juletrær**

<i>Bakgrunn</i>	I Arendal har produksjonen av grønnsaker, bær og juletrær blitt redusert de siste årene, selv om både naturgitte forhold og lokalt marked tilsier at dette kan være interessant
<i>Tiltakets mål</i>	Bidra til økt produksjon av grønnsaker, bær og juletrær
<i>Aktiviteter</i>	Informasjonsmøter, studieturer
<i>Ansvarlig</i>	Landbruksrådgiver, skogbruksrådgiver
<i>Samarbeidspartnere</i>	Fylkesmannens landbruksavdeling, Norsk Landbruksrådgivning
<i>Mulig finansiering</i>	Innovasjon Norge
<i>Tidsplan</i>	Hele perioden

### **Følge opp arbeidet med ny trase for E18 mellom Arendal og Tvedestrand med tanke på konsekvenser og muligheter for landbruksnæringen og grunneierne**

<i>Bakgrunn</i>	Anlegg av ny trase for E18 mellom Arendal og Tvedestrand kan gi både utfordringer/ulempene og muligheter for landbruksnæringen og grunneiere
<i>Tiltakets mål</i>	Redusere ulempene og stimulere til utnytting av mulighetene
<i>Aktiviteter</i>	Følge opp planleggingsfasen
<i>Ansvarlig</i>	Landbruksrådgiver / skogbruksrådgiver
<i>Samarbeidspartnere</i>	Faglaga i landbruket
<i>Mulig finansiering</i>	Må tas innenfor egne rammer
<i>Tidsplan</i>	Hele perioden

### **Oppgradering av kommunale og fylkeskommunale veier for tømmertransport**

<i>Bakgrunn</i>	Tømmerbiler kjører i dag med 10 tonn akseltrykk. Mange kommunale veier er imidlertid ikke godkjent for mer enn 8 tonn akseltrykk. Dette innebærer at skogeier må betale ekstra for å få kjørt frem tømmeret. Flere av de aktuelle veiene vil kunne tåle 10 tonn akseltrykk, og aktuelle tiltak må derfor gjennomføres.
<i>Tiltakets mål</i>	Bidra til økt lønnsomhet i skogbruket
<i>Aktiviteter</i>	Planlegging

<i>Ansvarlig</i>	Skogbruksrådgiver og vegansvarlig i kommunen og fylkeskommunen
<i>Samarbeidspartnere</i>	Vegvesenet, fylkeskommunen og fylkesmannens landbruksavdeling
<i>Mulig finansiering</i>	
<i>Tidsplan</i>	Hele perioden

### 5.3 Miljøvennlig landbruk

#### Mål

Målet er å utvikle et mest mulig miljøvennlig landbruk som ivaretar biologisk mangfold.

#### Tiltak

##### **Tiltak for å bedre kvaliteten på bekker og vann prioritert gjennom Vanndirektivet**

<i>Bakgrunn</i>	I forbindelse med gjennomføring av "Vanndirektivet" vil etter hvert vassdrag som er utsatt for forurensing eller mulig fare for forurensing bli kartlagt bedre .
<i>Tiltakets mål</i>	Bidra til bedre vannkvalitet Identifisere forurensningskilder knyttet til landbruk så raskt som mulig Vektlegge miljøvennlig utvikling av jordbruksnæringen. Redusere tilførsel av næringssalter til vassdraget.
<i>Aktiviteter</i>	Informere brukerne, fagorganisasjonene, nærmiljøutvalget og berørte offentlige instanser. Bidra til miljøplaner trinn 2 for alle søkere av produksjonstilskudd Vurdere tiltak som kan bidra til redusert forurensning.
<i>Ansvarlig</i>	Kommunal landbruksrådgiver.
<i>Samarbeidspartnere</i>	Kommunens forurensningsmyndighet, Landbrukstjenesten, Bondelag, Bonde og småbrukarlag.
<i>Mulig finansiering</i>	Dette tiltaket fordrer ekstraordinær finansiering.
<i>Tidsplan</i>	Dette må spilles inn i budsjettbehandlingen.
<i>Videreføring</i>	Videreføring delvis gjennom handlingsplan for vanndirektivet



## 5.4 Interessekonflikter – primærprodusent og befolkning

### Mål

Arendal kommune ønsker å ha et landbruk som er synlig. Målet er å sørge for at det drives aktivt landbruk med nødvendig kunnskap og hensyn til friluftsliv, viltinteresser og biologisk mangfold i kommunen.

### Tiltak

#### Evaluerings av "kjerneområder landbruk"

<i>Bakgrunn</i>	"Kjerneområder landbruk" ble innført i landbruksplanen for 2009-2012
<i>Tiltakets mål</i>	Sikre at de riktige arealene er valgt ut
<i>Aktiviteter</i>	Gjennomgå de utvalgte områdene og konsekvensene av utvalget
<i>Ansvarlig</i>	Landbruksrådgiver
<i>Samarbeidspartnere</i>	Plan og byggesak, Skog og landskap
<i>Mulig finansiering</i>	Egne midler / arbeidskraft
<i>Tidsplan</i>	Innspill til neste kommuneplans arealdel

#### Ny gjennomgang av verdiklassifisering av jordbruksarealer

<i>Bakgrunn</i>	Jordbruksarealene ble verdiklassifisert i 2004
<i>Tiltakets mål</i>	Sikre at jordbruksarealene er riktig klassifisert
<i>Aktiviteter</i>	Gjennomgå arealene
<i>Ansvarlig</i>	Landbruksrådgiver
<i>Samarbeidspartnere</i>	Skog og landskap
<i>Mulig finansiering</i>	Egne midler / arbeidskraft
<i>Tidsplan</i>	2014-2017

#### Oppdatere oversikt over mulig dyrkbar jord

<i>Bakgrunn</i>	Mulig dyrkbar jord bør kartlegges og skjermes mot nedbygging både med hensyn på fremtidig matproduksjon og for å eventuelt å bidra til nydyrking av egne arealer.
<i>Tiltakets mål</i>	Sikre at dyrkbar jord blir tatt vare på og utnyttet
<i>Aktiviteter</i>	Kartlegge og gjennomgå arealene
<i>Ansvarlig</i>	Landbruksrådgiver
<i>Samarbeidspartnere</i>	Skog og landskap
<i>Mulig finansiering</i>	Egne midler / arbeidskraft
<i>Tidsplan</i>	2014-2017

#### Utarbeide forslag til ordning hvor omdisponering av dyrket areal kompenseres ved nydyrking eller ved avsetting av midler til nydyrking

<i>Bakgrunn</i>	Froland kommune har innført en ordning hvor utbyggere som bygger ned dyrket mark må kompensere enten ved å dyrke et nytt areal eller ved å betale en sum pr dekar som settes av til nydyrking
<i>Tiltakets mål</i>	Sikre at verdifull dyrket mark blir tatt vare på
<i>Aktiviteter</i>	Utarbeide et forslag
<i>Ansvarlig</i>	Landbruksrådgiver / skogbruksrådgiver
<i>Samarbeidspartnere</i>	Froland kommune, juridiske medarbeidere
<i>Mulig finansiering</i>	Egne midler / arbeidskraft
<i>Tidsplan</i>	2014-2017

### Forvaltningsplan for grågås

<i>Bakgrunn</i>	Grågåsa har økt i antall de siste 20 årene, og påfører nå landbruket betydelige kostnader. En forvaltningsplan vil legge grunnlaget for aktuelle tiltak som kan gjennomføres for å redusere problemene.
<i>Tiltakets mål</i>	Redusere bestanden av grågås slik at skader på innmark blir redusert til et lavere nivå
<i>Aktiviteter</i>	<ul style="list-style-type: none"><li>Lage en forvaltningsplan sammen med nabokommuner, Fylkesmann, Fylkeskommune og andre aktuelle samarbeidspartnere</li></ul>
<i>Ansvarlig</i>	Kommunal landbruksrådgiver / skogbruksrådgiver
<i>Samarbeidspartnere</i>	Nabokommuner, Fylkesmann, Fylkeskommune, Bondelag, SNO, Norsk ornitologisk forening.
<i>Mulig finansiering</i>	Vi lager planen selv. Kan søke noe støtte fra Fylkeskommunen
<i>Tidsplan</i>	Gjennomføres i 2014