 ARENDALE KOMMUNE	Beredskapsplan for Pedagogiske tjenester	
	Utarbeidet av: <i>Gunn Alice Andersen, Frode Olsen og Hans Birger Nilsen</i>	Dato: <i>11.05.2016</i>
	Godkjent av: <i>Roar Aaserud</i>	Dato: <i>13.05.2016</i>
Oppdatert av:	Dato:	<i>Planen revideres hvert 4. år, eller når andre forhold krever det. Tiltakskort revideres årlig</i>

Arendal kommunes beredskapsplan for Pedagogiske tjenester

1. Forankring i overordnet planverk og politiske vedtak

Beredskapsplan for Pedagogiske tjenester er underordnet og en del av den overordnede beredskapsplanen for Arendal kommune. Forankring i politiske vedtak og lover og forskrifter er beskrevet i den overordnede beredskapsplanen.

Beredskapsplan for pedagogiske tjenester dekker sektorene barnehage, skole og sfo og beskriver i tillegg til de kommunale barnehagene og skolene også kommunens ansvar overfor private barnehager og skoler.

2. Forankring i sektorspesifikt lovverk.

Forskrift om miljørettet helsevern i barnehager og skoler m.v. av 1.12.1995 regulerer en del forhold mht drift av barnehager og skoler m.v., blant annet krav til beredskapsplanlegging.

§ 1. Formål

Forskriftens formål er å bidra til at miljøet i barnehager, skoler og andre virksomheter som nevnt i § 2 fremmer helse, trivsel, gode sosiale og miljømessige forhold samt forebygger sykdom og skade.

§ 2. Virkeområde

Forskriften kommer til anvendelse ved planlegging, tilrettelegging og drift av:

- 1. barnehager og andre virksomheter som mot godtgjøring gir tilsyn med og omsorg for barn under skolepliktig alder når: a) virksomheten er regelmessig, og b) tilbyr en ukentlig oppholdstid på mer enn ti timer, og c) antall barn som er tilstede samtidig, er tre eller flere*
- 2. Grunnskoler*
- 3. Videregående skoler*

§ 14. Sikkerhet og helsemessig beredskap

Virksomheten skal planlegges og drives slik at skader og ulykker forebygges.

Virksomheten skal ha rutiner og utstyr for håndtering av ulykkes- og faresituasjoner.

Rutinene og sikkerhetsutstyret skal være kjent for alle, herunder barn og elever.

I Rundskriv I-6/2015 presiserer Helse- og omsorgsdepartementet hva som ligger i forskriftens § 14:

”I samarbeid med Kunnskapsdepartementet presiserer Helse- og omsorgsdepartementet med dette rundskrivet at barnehager og skoler skal vurdere risiko for alvorlige tilsiktede hendelser, som for eksempel skyteepisoder eller gisselsituasjoner, og eventuelt planlegge sin beredskap i forhold til dette.

”, videre skriver de

” Departementet presiserer med dette at forskrift om miljørettet helsevern i barnehager og skoler mv. § 14 skal omfatte en plikt for barnehage- og skoleeier ved leder av virksomheten til å vurdere risiko for alvorlige tilsiktede hendelser, og planlegge beredskap ved virksomheten i henhold til risikobildet.

Beredskapsplikten innebærer at virksomhetene skal kartlegge egne risikosituasjoner ved en helhetlig risiko- og sårbarhetsanalyse. Det er videre et krav til at barnehager og skoler må vurdere behovet for grunnleggende beredskapstiltak, herunder ha en beredskap for skoleskyting eller annen alvorlig tilsiktet hendelse i det omfang risiko- og sårbarhetsvurderingen gir grunnlag for.”

I Rundskrivets punkt 3. OPPFØLGING

Kommunen fører tilsyn med hvordan virksomhetene etterlever forskrift om miljørettet helsevern i barnehager og skoler med hjemmel i folkehelseloven § 9. Kommunens tilsynsoppgave omfatter også tilsyn med virksomhetenes risikovurdering og eventuelle beredskapsplaner.

Tilsynsprioriteringen i kommunen skal ta utgangspunkt i det som har størst betydning for befolkningens liv og helse, og baseres på en risiko- og sårbarhetsanalyse.

Kommunen har i følge forskrift og veileder til forskrift ansvar for å føre tilsyn med alle barnehager, skoler m.v på alle nivåer, uavhengig av eierforhold. Dette vil si at kommunen har et ansvar også for private barnehager og skoler, og for videregående skoler.

3. Prinsipper for arbeid med samfunnsikkerhet og beredskap

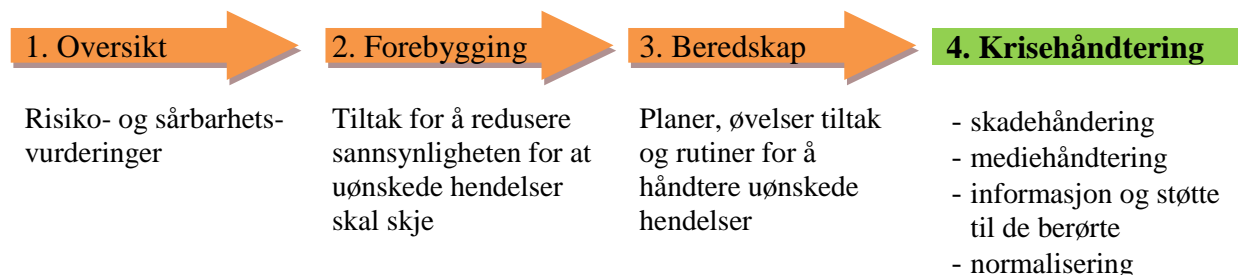
Arendal kommunes beredskapsplan tar utgangspunkt i fire førende prinsipper i arbeidet for styrket samfunnsikkerhet og beredskap - både når det gjelder årsaksreduksjon og konsekvensreduksjon:

- Ansvarsprinsippet betyr at den som har ansvar i en normalsituasjon også har ansvar i tilfelle ekstraordinære hendelser.
- Likhetsprinsippet betyr at den organisasjon man opererer med til daglig skal være mest mulig lik den organisasjon man har under kriser.
- Nærhetsprinsippet betyr at kriser skal håndteres på et lavest mulig nivå.
- Samvirkeprinsippet betyr at enheter og etater har et selvstendig ansvar for å sikre et best mulig samvirke med relevante aktører i arbeidet med forebygging, beredskap og krisehåndtering

4. Ansvarsdeling ved en krise

- Enhver krisesituasjon skal alltid forsøkes løst på lavest organisatorisk nivå. Alle enheter og avdelinger skal derfor arbeide for å kunne håndtere situasjonen innenfor eget ansvarsområde.
- Rådmannen og kommunalsjef skal informeres om alle situasjoner der avvik fra normal drift inntreffer. (se sentral varslingsliste).
- Den enkelte resultatenheter har ansvaret inntil sentral kriseledelse overtar det sentrale ansvaret.

5. Sammenhengen i sikkerhetsarbeidet



6. Ansvarsfordeling beredskapsarbeidet

Enhetsleder (styrer/rektor) skal:

- Sørge for at alle ansatte er sikkerhetsbevisste, har kunnskap om risikosituasjoner og har fått opplæring i interne sikkerhetsprosedyrer.
- Sørge for at virksomheten har kompetent personell som ivaretar, følger opp og melder fra om bekymringer.
- Etablere rutiner for samarbeid på tvers av fagmiljøer og etater om forebyggende tiltak.
- Kartlegge egne risikosituasjoner (fysiske og psykososiale forhold) der ansatte, barn, elever og studenter kan eksponeres for fare.
- Gjennomgå og analysere funn fra kartlegginger og vurdere behov for sikkerhetstiltak.
- Utarbeide beredskapsplaner i samarbeid med kommunen og nødetatene, som beskriver hvordan ledelsen og de ansatte skal håndtere ulike situasjoner.
- Gjennomføre regelmessige øvelser (f.eks. ”skrivebordsøvelser”) av beredskapsplanene med ansatte i sin virksomhet. Planene bør gjennomgås og revideres årlig og ellers ved behov.
- Ha innøvede rutiner for alvorlige hendelser.
- Utarbeide en plan for krisekommunikasjon med pårørende, ansatte og media.

Kommunen skal:

- Ha det overordnede ansvaret for beredskapsarbeidet i kommunen. Dette gjelder alle institusjoner, på alle nivåer, uavhengig av eierforhold.
- Bistå barnehager, skoler m.v i beredskapsarbeidet.
- Koordinere og samkjøre felles øvelser internt i kommunen og mot nødetatene.
- Samarbeide med lokalt politi for å styrke beredskapen og sikkerheten ved den enkelte barnehage og skole. Kommunen skal ved behov søke bistand og råd fra lokalt politi.
- Ha fagkompetanse og rutiner for å ivareta personer som trenger hjelp og oppfølging.
- Ha et etablert kriseteam som trår i kraft ved alvorlige hendelser.
- Ha en plan for krisekommunikasjon med befolkningen, media og egne ansatte.

7. Kort beskrivelse av *Plan for krisehåndtering i Arendal Kommune*

a. Plan for kriseledelse:

Beskriver Arendal kommunes rutiner for å håndtere uønskede hendelser.

b. Plan for informasjonsberedskap:

Plan for krisekommunikasjon med befolkningen, media og egen ansatte.

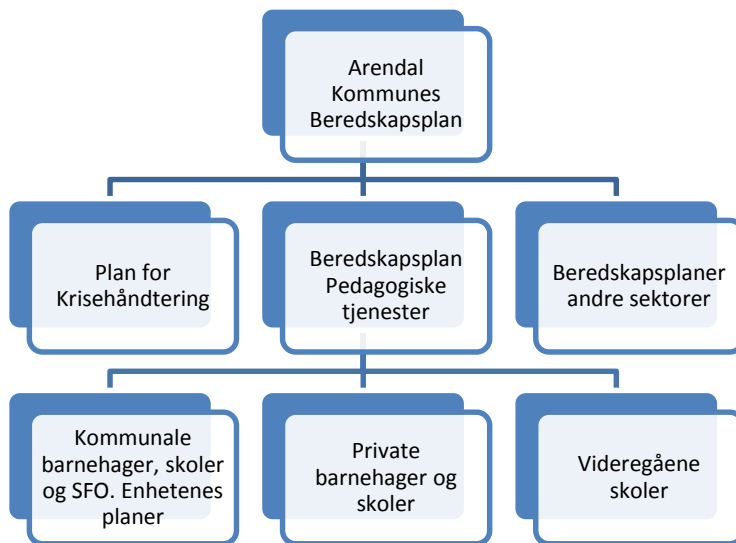
c. Plan oppretting av senter for evakuerte og pårørende:

Plan for oppretteelse av et senter for å ta vare på evakuerte og eller pårørende.

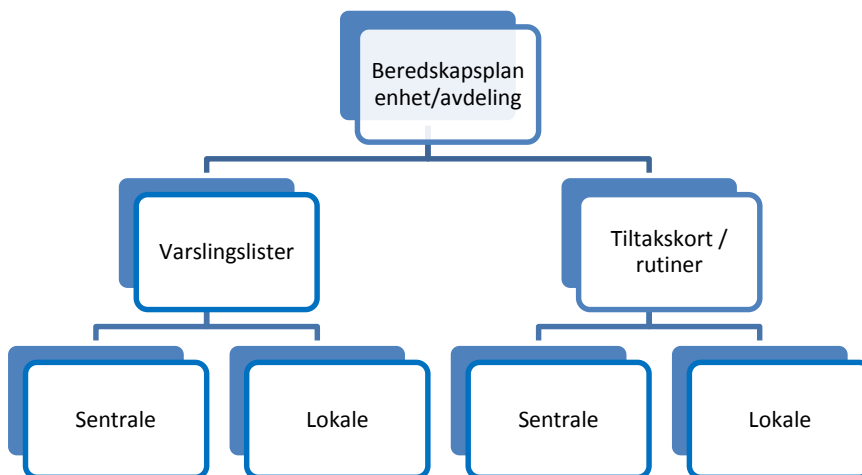
d. Plan for *Psykososialt kriseteam*:

Psykososialt kriseteam aktiveres ved alvorlige hendelser, også uten at det er satt kriseledelse.

8. Oppbygging av beredskapsplanverket



9. Oppbygging av enhetenes / avdelingenes planverk



10. Sentrale og lokale tiltakskort / rutiner

Arendal kommune har utarbeidet et sett med tiltakskort/rutiner for henholdsvis barnehager, skoler, og sfo. Tiltakskortene beskriver håndtering av uønskede hendelser inkludert forebygging og etterarbeid.

Tiltakskortene / rutinebeskrivelsene er utarbeidet slik at nødvendige lokale tilpasninger f.eks i forhold til forebygging av brann og brannberedskap beskrives i Brannpermen og ikke i detalj i tiltakskortet. Det er også nødvendig å lage lokalt tilpassede rutiner for håndtering av alvorlige trusselsituasjoner i tillegg til sentrale planer for dette.

Forhold som er direkte underlagt HMS og håndteres i internkontrollsystemet er heller ikke tatt inn i tiltakskortene.

I tillegg til de sentralt utarbeidede tiltakskortene skal enhetene utarbeide egne tiltakskort for spesielle utfordringer som gjelder akkurat deres enhet.

11. Varslingslister

a) Sentrale varslingslister

Arendal kommune har varslingslister som alltid er oppdatert og som skal brukes for å varsle kriseledelsen og eller andre nyttige kontaktpersoner / institusjoner.

b) Lokale varslingslister

- Barnehager, skoler og sfo skal ha varslingslister for å innkalle egne medarbeidere, vaktmester ol, samt varslingsliste for å nå barnas foresatte.
- Varslingslistene skal oppdateres årlig eller når det skjer endringer
- Det skal gå fram av varslingslistene hvem som har oppdatert disse, og når.

12. Risiko - sårbarhetsanalyse på enhetsnivå / avdelingsnivå

Alle beredskapsplaner og tiltakskort / rutiner skal lages på bakgrunn av en gjennomført risiko- og sårbarhetsanalyse. Dette gjelder også ute i de enkelte enhetene. Ved utarbeidelse / rullering av sentrale tiltakskort / rutiner skal enhetene trekkes inn i arbeidet for å sikre en felles forståelse av planverket.

Arendal kommune har en mal for hvordan en skal gjennomføre slike analyser.

13. Ansattes oppgaver i krise

- a) Alle ansatte i rådmannens stab oppvekst må være forberedt på å utføre annet arbeid ved kriser. Alt etter hva situasjonen krever må kommunalsjefen kunne bruke sin arbeidsstyrke til ekstraordinært arbeid og overtid for å løse krisen.
- b) Alle ansatte i berørte enheter (barnehager, skoler, sfo) må være forberedt på å utføre annet arbeid ved kriser. Dette gjelder også barnehager eller skoler som blir benyttet til senter for evakuerte barn, elever eller andre hvis en krisesituasjon tilsier dette.
- c) Så langt det lar seg gjøre skal de ordinære ledelseslinjene følges også i krise.

14. Internkontroll og dokumentasjon

- a) Enheter og avdelinger skal ha et fungerende og oppdatert internkontrollsystem med gode rutiner for rapportering av avvik.
- b) Det skal gå fram av enhetens beredskapsplan, tiltakskort og varslingslister når de er utarbeidet og revidert.
- c) Det skal gå fram av enhetens beredskapsplan, tiltakskort og varslingslister hvem som har ansvar for revisjon, og hvem som har ansvar for godkjenning.