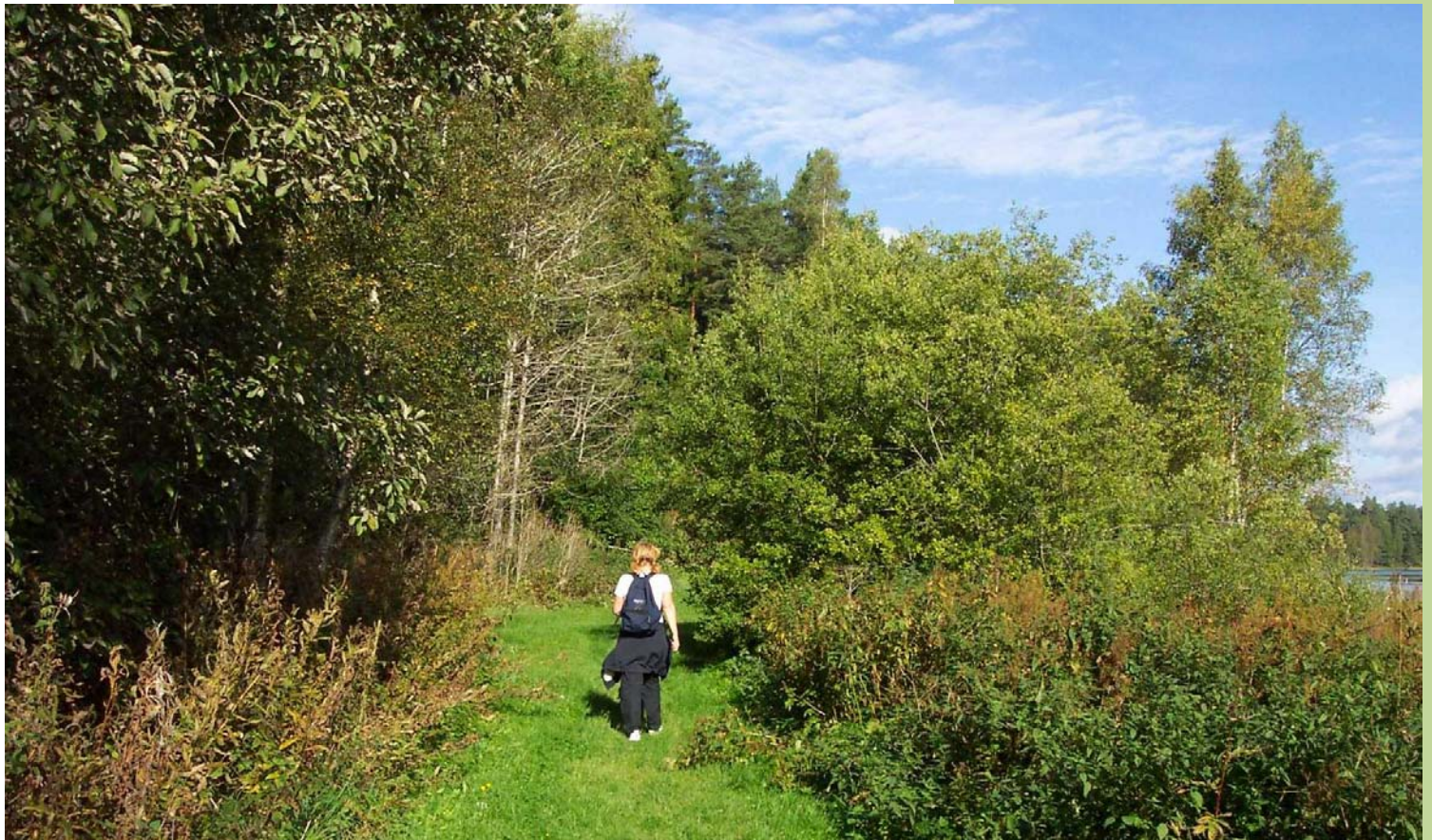


# Sti- og løypeplan



**ARENDALE KOMMUNE**

**Arendal, 13.07.09**

# Forord

En fysisk aktiv befolkning er et nasjonalt og kommunalt mål. Det moderne mennesket beveger seg mindre i hverdagen enn før, noe som igjen skaper helse- og trivselsproblemer. I tillegg til å ha stor betydning for enkeltindividet medfører dette også en stor samfunnsutfordring, og ved å tilrettelegge rammene for fysisk aktivitet på ulike måter kan en derfor oppnå stor gevinst. Terskelen for å bevege seg ut i skog og mark, parker, grøntområder eller skjærgården må være lavest mulig, og i dette bildet fokuserer denne planen på stier og løyper som lavterskeltilbud. Godt merkede stier og løyper, informasjon om tilbudet, samt god tilgjengelighet er langt fra tilfredsstillende i Arendal, med noen unntak. Denne utfordringen er pekt på i *"Kommunedelplan for grønnstruktur"* av 2. mars 2005, og er bakgrunnen for at det her foreslås en sti- og løypeplan. Innholdet i disse to planene må sees i sammenheng.

I målsetningen om å tilrettelegge stier og løyper i Arendal kommune i større grad, legges det opp til et godt samarbeid mellom grunneiere, kommunen og private organisasjoner. Slik vil sti- og løypeplanen forhåpentligvis bli det viktigste redskapet for Arendal kommune når det gjelder etablering, drift og vedlikehold av stier og løyper. Tiltaksdelen bør revideres årlig når det gjelder vedlikehold og drift, og revisjon bør skje hvert fjerde år når det gjelder etablering av nye eller oppgradering av eksisterende stier og løyper.

Planen som foreligger er utarbeidet av en arbeidsgruppe med følgende sammensetning:

- Knut Nordbø, rådgiver, Arendal kommune
- Jann B. Nilsen, bygartner, Arendal kommune
- Kristin J. Fløystad, landskapsarkitekt, Arendal kommune
- Aslak Gotehus, prosjektleder, Friluftsrådet Sør

Arendal kommune engasjerte Friluftsrådet Sør til å forestå deler av arbeidet med sti- og løypeplanen. Aslak Gotehus har vært prosjektleder.

Arendal, 13.07.09

Knut Nordbø

Jann B. Nilsen

Kristin J. Fløystad

Aslak Gotehus

# Innhold

Forord.....	1
Innhold.....	2
1. Sammendrag .....	4
2. Rammer for planen .....	5
2.1 Mål.....	5
2.1.1 Overordnede mål .....	5
2.1.2 Delmål .....	6
2.2 Planstatus.....	6
2.2.1 Virkninger av planen .....	6
2.2.2 Andre relevante planer .....	6
3. Generelle retningslinjer .....	8
3.1 Friluftsliv og allmenn ferdsel.....	8
3.2 Tilrettelegging for friluftsliv.....	8
3.2.1 Adgangen til å legge til rette .....	9
3.2.2 Grad av tilrettelegging.....	9
3.2.3 Naturvennlig tilrettelegging.....	9
3.2.4 Aktuelle tilretteleggingstiltak.....	9
3.2.5 Universell utforming.....	10
3.2.6 Sjikanøse stengsler .....	10
3.2.7 Kulturminner og kulturlandskap.....	10
3.2.8 Miljø og klima .....	11
3.2.9 Sikring av areal til friluftsliv.....	11
3.2.10 Kanalisering av ferdsel .....	11
3.3 Skilting og merking .....	11
3.3.1 Skilting .....	11
3.3.2 Merking.....	12
3.4 Forholdet til grunneiere .....	12
3.4.1 Grunneieravtaler .....	12
4. Sti- og løypekategorier .....	13
4.1 Hovedtyper – barmarks- og vinterløyper.....	13
4.2 Andre sti- og løypekategorier .....	14
4.2.1 Kyststi .....	14
4.2.2 Sykkelløyper .....	14
4.2.3 Rideløyper.....	14
4.2.4 Vei .....	14
4.2.5 Gamle ferdselsveier .....	15
4.2.6 Folkesti .....	15
5. Status og behov.....	16
5.1 Viktige turområder i Arendal kommune.....	16
5.2 Stier og løyper .....	17
5.2.1 Barmarksløyper.....	17
5.2.2 Vinterløyper .....	17
5.2.3 Lysløyper.....	17
5.3 Andre tilretteleggingstiltak .....	18
5.3.1 Ride- og kjøreveier .....	18
5.3.2 Hundeløyper .....	18
5.3.3 Skileikområder .....	18

5.3.4 Bål- og leirplasser .....	19
5.3.5 Triminstallasjoner.....	19
5.3.6 Badeplasser.....	20
5.3.7 Serveringssteder.....	20
5.3.8 Turmål .....	20
5.3.9 Spesiell tilrettelegging for mennesker med funksjonsnedsettelse.....	20
5.3.10 Parkeringsplasser, veier og adkomststeder .....	20
5.4 Drift og vedlikehold .....	21
5.4.1 Vedlikehold .....	21
5.4.2 Hvem utfører.....	21
5.5 Interkommunalt samarbeid .....	22
5.6 Videre prioriteringer .....	22
6. Åsbieskogen.....	23
6.1 Stier og løyper .....	23
6.1.1 Barmarksløyper.....	23
6.1.2 Vinterløyper .....	23
6.1.3 Lysløyper.....	24
6.2 Andre tilretteleggingstiltak .....	24
6.2.1 Rasteplasser og bål- og leirplasser .....	25
6.2.2 Badeplasser.....	25
6.2.3 Turmål .....	25
6.2.4 Andre tiltak.....	25
6.3 Severdigheter og attraksjoner.....	26
6.4 Adkomststeder.....	26
6.5 Grunneieravtaler .....	27
6.6 Kart.....	27
6.7 Drift og vedlikehold .....	27
6.8 Prioriteringer og kostnader .....	28
7. Litteratur.....	29
8. Vedlegg .....	30
Vedlegg 1: Sti- og løypekategorier i Arendal kommune .....	30
Vedlegg 2: Retningslinjer for skilting og merking.....	33
Vedlegg 3: Tilskuddsordninger.....	35
Vedlegg 4: Standard grunneieravtale .....	36
Vedlegg 5: Kart over prioriterte turområder i Arendal kommune .....	40
Vedlegg 6: Kart over lys- og hovedløyper i Arendal kommune .....	40

# 1. Sammendrag

Sti- og løypeplanen har til hensikt å uttrykke mål og prioritere satsningsområder når det gjelder tilrettelegging av stier og løyper i Arendal kommune. Som grunnlag for dette tas det opp generelle retningslinjer for tilrettelegging av stier og løyper, samt spesielle retningslinjer for skilting og merking. Planen definerer også hovedtyper av barmarks- og vinterløyper i kommunen, i tillegg til at andre sti- og løypekategorier omtales kort.

For å begrense omfanget av denne planen, er det satt fokus på 25 viktige turområder i Arendal kommune. Ut fra bestemte kriterier er disse områdene gitt prioritet fra 1 til 3 for å kunne si noe om hvor videre innsats bør prioriteres. For stier, løyper og en del andre tilretteleggingstiltak er det sett nærmere på status og behov, samt ansvar for drift og vedlikehold.

På grunn av manglende kapasitet til å gå detaljert inn på alle de 25 turområdene i denne omgang, er Åsbieskogen valgt ut som eksempelområde. Her er det gjort en grundigere analyse og kartlegging av status og behov, og standarder for skilting og merking vil bli prøvd ut i dette turområdet først. En del tilretteleggingstiltak vil bli gjennomført her i løpet av 2009. Digitalisering av stier og løyper i Åsbieskogen til bruk i kommunens GIS-verktøy vil kunne fungere som mal for videre arbeid med digitalisering av andre turområder i Arendal kommune.

Planen foreslår områdene rundt Saltrød og Eydehavn som neste prioriterte turområde for Arendal kommune, med oppstart av prosjektarbeid i 2010. Denne prioriteringen skyldes høy befolkningstetthet og manglende tilrettelegging av stier og løyper i området.

Som vedlegg til planen følger detaljert tabell over sti- og løypekategorier, retningslinjer for skilting og merking, oversikt over aktuelle tilskuddsordninger, standard grunneieravtale og oversiktskart.

Det er viktig å understreke at mange av forslagene i denne planen hverken er meldt til eller forhandlet med aktuelle grunneiere.

## 2. Rammer for planen

### 2.1 Mål

Det er et mål for Arendal kommune at innbyggerne skal bruke den rike naturen i kommunen til friluftsliv for å fremme helse og livskvalitet. Videre ønsker kommunen at Arendal skal profileres som en kommune med gode muligheter for å drive friluftsliv og med turområder som er lett tilgjengelige for befolkningen. Utarbeidelse av en sti- og løypeplan er et ledd i prosessen for å nå disse målene.

For å nå målene Arendal har for friluftslivet i kommunen, er det viktig å ta vare på allemannsretten samtidig som ferdsel i utmark ikke må føre til vesentlige ulemper for grunneiere eller være til skade for plante- og dyreliv. Varierte stier og løyper med ulik lengde og tilretteleggingsgrad er viktig med tanke på å opprettholde interessen for friluftsliv i ulike alders- og brukergrupper.

#### 2.1.1 Overordnede mål

- Kommunen skal stimulere til mer friluftsliv blant innbyggerne.
- Sti- og løypenettet med tilhørende informasjon skal bedres og vedlikeholdes.
- Kommunen skal vektlegge universell utforming og naturvennlig tilrettelegging.
- Sti- og løypeplanen skal knyttes nært opp til øvrige arealplaner i kommunen.
- Etablering av nye og opprusting av eksisterende stier og løyper skal skje i nært samarbeid med grunneierne.
- Det er avgjørende at de mange grønnstrukturforbindelsene fra bebyggelse til turområder sikres.



Friluftsliv gir folkehelse.

Foto: Kristin J. Fløystad

### 2.1.2 Delmål

Sti- og løypeplanen skal danne grunnlaget for kommunens prioritering i de årlige handlingsprogrammene, og skal:

- Omfatte tilretteleggingstiltak for friluftslivet og danne utgangspunkt for prioritering av tiltak.
- Angi prinsipper for bærekraftig og miljøvennlig bruk av turområdene.
- Inneholde en vurdering av eksisterende sti- og løypenett, hvilke nye stier og løyper som skal etableres eller tas ut, samt beskrive standarden på stier og løyper. I denne omgang er dette kun gjort for Åsbieskogen.
- Gi forslag til arbeidsdeling mellom kommunen og frivillige organisasjoner når det gjelder tiltak innen oppgradering, drift og vedlikehold.
- Definere sti- og løypekategorier, og angi standard for skilting og merking i kommunen.
- Foreslå en standard grunneieravtale.

## 2.2 Planstatus

### 2.2.1 Virkninger av planen

- Sti- og løypeplanen for Arendal kommune har status som temaplan. Det betyr at planen ikke er juridisk bindende, men den skal være retnings- og premissgivende for kommunal saksbehandling og prioritering, og legges til grunn for framtidig arbeid med kommuneplanen, reguleringsplaner og annen detaljplanlegging.
- Planen legger i hovedsak opp til frivillige avtaler med grunneiere, og en standard grunneieravtale foreligger som vedlegg. Der det er inngått grunneieravtaler, kan nye stier og løyper tilrettelegges i tråd med retningslinjene i denne planen.
- Når det gjelder prioritering av spillemidler til idrettsanlegg og friluftslivsanlegg, bør sti- og løypeplanens tiltaksdel inngå i kommunedelplanen for idrett/fysisk aktivitet, friluftsliv, folkehelse og kulturbygg.

### 2.2.2 Andre relevante planer

#### Kommuneplanen

De overordnede friluftslivsinteressene ivaretas og avklares her, hvor de blir avveid mot andre interesser, som for eksempel utbyggingsinteresser.

#### Kommunedelplan for grønnstruktur

Grønnstrukturplanen for Arendal kommune av 2005 er et sentralt dokument for å sikre et allsidig og framtidsrettet friluftsliv. Planen viser Arendals grøntområder og hvilke utfordringer som er særlig knyttet til fysiske forutsetninger for friluftsliv. Grønnstrukturplanen tar opp mange generelle og spesielle forhold som angår stier og løyper i Arendal kommune. Ikke alle disse forholdene er nevnt igjen i sti- og løypeplanen, og disse planene bør derfor benyttes parallelt i det videre arbeidet.

#### Kommunedelplan - Idrett/fysisk aktivitet, friluftsliv, folkehelse og kulturbygg 2009-2012

Denne kommunedelplanen er et viktig politisk styringsredskap for utvikling innenfor friluftsliv, fysisk aktivitet og bedret folkehelse for Arendal kommune. Gjeldende plan ble vedtatt av Arendal bystyre 28.08.08, og er en oppfølging av statens krav for blant

annet å kunne få tildelt spillemidler. Tiltak i sti- og løypenettet som man ønsker å søke spillemidler til, må derfor inn i de årlige handlingsprogrammene som fremmes for bystyret. Behov og prioriteringer i forhold til oppgradering og etablering av stier og løyper må synliggjøres her som et grunnlag for tildeling av spillemidler til formålet.

Kommunedelplan for grønnstruktur i Arendal kommune og kommunedelplan for idrett / fysisk aktivitet, friluftsliv, folkehelse og kulturbygg 2009-2012 er svært sentrale i forhold til tilrettelegging for friluftsliv i kommunen. Handlingsprogrammet og tiltaksplanen i disse planene vil bidra til å sikre en helhetlig planlegging av turområder, der stier og løyper knyttes sammen med grøntdrag og andre adkomster til sti- og løypenettet.



Skileik for alle.

Foto: Aslak Gotehus

## 3. Generelle retningslinjer

Tilrettelegging av stier og løyper i Arendal kommune har pågått i mange år, og det finnes i dag et spekter av disse med ulik grad av tilrettelegging. Både kommunen, frivillige organisasjoner og andre har bidratt til dette, og det er derfor et behov for å få en oversikt over dagens situasjon og prioriteringer av oppgaver videre.

Det er viktig med et differensiert nett av stier, løyper og ferdselsveier for å legge til rette for friluftslivet, bidra til å kanalisere ferdselen og også for å ivareta naturen. I størst mulig grad skal det også tas hensyn til et mangfold av brukere av turområdene. Sti- og løypenettet bør videreutvikles slik at det ivaretar opplevelsesverdier, hensyn til kulturmiljø og biologisk mangfold. Direktoratet for naturforvaltning har blant annet utgitt to relevante håndbøker om dette:

- [Håndbok 2 – 1991: Ute-informasjon i naturvern-, friluftslivs- og kulturminneområder](#)
- [Håndbok 27 – 2006: Naturvennlig tilrettelegging for friluftsliv](#)

Prinsippene i håndbøkene er i stor grad lagt til grunn i anbefalingene som framgår av denne planen. Videre inneholder sti- og løypeplanen informasjon om dagens situasjon og framtidig behov for stier og løyper i Arendal kommune, samt retningslinjer for etablering, drift og vedlikehold av disse.

### 3.1 Friluftsliv og allmenn ferdsel

Allemannsretten som gir rett til fri ferdsel og opphold i utmark er en historisk rettighet som er hjemlet i friluftsloven. Denne retten er knyttet til typen område, og ikke til eiendoms- eller planmessig status. Allemannsretten er i dag truet av ulike former for kommersialisering, privatisering og stengsler i strid med friluftsloven. Retten er en del av kulturarven vår, et gratis fellesgode og et viktig grunnlag for et aktivt friluftsliv.

[Rundskriv T-3 / 07 "Om lov om friluftslivet av 28. juni 1957 nr. 16"](#) fra Miljøverndepartementet inneholder forklaringer og utdypinger av loven.

Formålet med friluftsloven er blant annet å avklare forholdet mellom friluftsbruk og grunneiers disposisjonsrett over egen grunn, og loven skal ta hensyn til begge deler. Allemannsretten tar sikte på å regulere bruk på en slik måte at ingen blir skadelidende. Et klart utgangspunkt for loven er at de rettene som loven hjemler er gratis, og at ingen kan kreve betaling for retten til ferdsel, opphold og høsting av bær og sopp. I hvert enkelt tilfelle må det vurderes om den faktiske bruken er i tråd med friluftsloven.

### 3.2 Tilrettelegging for friluftsliv

All tilrettelegging skal ha to hovedformål:

- Minske de fysiske barrierene for friluftsliv og derved legge til rette for økt friluftslivsaktivitet.
- Hindre at friluftslivsaktivitet fører til unødige naturinngrep, slitasje og forstyrrelse på plante- og dyrelivet, kulturminner og kulturmiljøer. (DN, 2001)

### 3.2.1 Adgangen til å legge til rette

Friluftsløven gir allmennheten rett til ferdsel, opphold og aktivitet i utmark. Allmennheten har blant annet adgang til å ferdes på eksisterende stier og ferdselsårer til fots, på ski osv. De som bruker ferdselsåren, for eksempel turfolk, organisasjoner eller kommune, kan bidra til å videreføre bruken av den. Dette betyr at for eksempel kommunen kan utarbeide turkart der eksisterende stier er inntegnet uten at det må foreligge avtale med grunneier om dette. Normalt bør kommunen likevel søke å oppnå dialog med grunneier, og holde vedkommende informert.

Tilretteleggingstiltak ut over vanlig bruk, som for eksempel opparbeiding av nye stier og løyper, vesentlig utvidelse eller endring av eksisterende eller vinterpreparering av løyper, krever avtale med grunneier eller rettighet sikret på annen måte. Tillatelse må være innhentet før tilretteleggingsarbeidet settes i gang.

### 3.2.2 Grad av tilrettelegging

For å ivareta flest mulig interesser, bør kommunen ha natur- og friluftsområder med ulik grad av tilrettelegging:

- a) Områder uten tilrettelegging for friluftsliv
- b) Områder med enkel tilrettelegging – for eksempel rydda og merka turstier
- c) Områder med tyngre tilrettelegging – for eksempel belyste strekninger, preparerte vinterløyper og grusa turveier

### 3.2.3 Naturvennlig tilrettelegging

Fysisk tilrettelegging for friluftsliv innebærer en avveining mellom på den ene siden å bevare natur- og kulturlandskap med minst mulig inngrep og på den andre siden legge til rette for at hele befolkningen skal kunne utøve friluftsliv.

Med naturvennlig tilrettelegging for friluftsliv mener vi alle de hensyn og tilpasninger som må gjøres for at tilretteleggingstiltak for friluftsliv skal bidra til å ivareta opplevelseskvaliteter, føre til minst mulig miljøbelastning og ikke føre til unødige inngrep i naturmiljøet og kulturlandskapet. I dette ligger også at en vurderer om fysisk tilrettelegging er nødvendig og ønskelig. Tilrettelagte områder bør i størst mulig grad tilbakeføres til opprinnelig stand når bruken opphører.

En rekke viktige naturvennlige prinsipper kan legges til grunn for naturvennlig tilrettelegging, som for eksempel å samle og begrense inngrepene, utnytte terrengformene, satse på nærmiljøet, fokusere på materialvalg og så videre, jf. [DN-håndbok 27 - 2006](#). Disse prinsippene bør legges til grunn ved all tilrettelegging for friluftsliv i Arendal kommune. Ved tilrettelegging i vernede områder skal Fylkesmannens miljøvernnavdeling kontaktes.

### 3.2.4 Aktuelle tilretteleggingstiltak

Nedenfor er listet opp en del aktuelle tilretteleggingstiltak:

- Etablere nye stier og løyper, og utbedre standard på eksisterende
- Utvikle et system for drift og vedlikehold av sti- og løypenettet
- Utforme ensartet merking, skilting og informasjon
- Utarbeide turkart over ulike deler av sti- og løypenettet i kommunen
- Legge til rette for turgåing i nærmiljøet og grøntkorridorer til turområder

- Spesiell tilrettelegging for mennesker med funksjonsnedsettelse i utvalgte områder
- Etablere rundløyper av eksisterende og nye stier og løyper
- Utvikle løyper med spesielt innhold og opplevelser, for eksempel kulturhistorie



Eksempel på naturvennlig og universelt utformet toalett.

Foto: Aslak Gotehus

### 3.2.5 Universell utforming

Universell utforming defineres som utforming av produkter og omgivelser på en slik måte at de kan brukes av alle mennesker – i så stor utstrekning som mulig – uten behov for tilpasninger og en spesiell utforming. Dette skal være et grunnleggende prinsipp ved all tilrettelegging. Når det gjelder friluftslivstiltak som stier og løyper, må imidlertid tilretteleggingsgrad avveies mot grad av inngrep i naturen.

### 3.2.6 Sjikanøse stengsler

Arendal kommune har foretatt to utredninger angående kyst- og strandsonen. Disse har gjennom bystyrevedtak satt fokus på allemannsretten i kyst- og strandsonen spesielt, og inneholder en rekke enkeltsaker som følges opp. Gjennom konkret oppfølging av sti- og løypeplanen vil det bli vurdert om det er sjikanøse stengsler i turområdene som bidrar til å hindre allmennhetens ferdsel.

### 3.2.7 Kulturminner og kulturlandskap

Mange turgåere har stor glede av å få oppleve vakre kulturlandskap og gamle kulturminner. Dersom tilretteleggingen av stier og løyper tar tilstrekkelig hensyn, er det derfor positivt at traséer kan legges i tilknytning til kulturhistoriske verdier. God skilting og informasjon er da avgjørende for at flest mulig kan ta del i disse opplevelsene.

Ved etablering og oppgradering av sti- og løypenettet, skal det tas hensyn til kulturminner generelt og automatisk fredete kulturminner spesielt for å unngå konflikter med disse. Ved opparbeidelse av stier og løyper utover rydding av vegetasjon, skal kulturminneavdelingen i Aust-Agder fylkeskommune kontaktes for å

vurdere behov for kartlegging av eventuelle kulturminner. Tilsvarende skal kulturlandskapet ivaretas ved tilrettelegging for stier og løyper.

### **3.2.8 Miljø og klima**

Gjeldende kommuneplan for 2007-2017 fokuserer sterkt på miljøhensyn, særlig i forhold til energiøkonomisering og klimabelastning. Dette må også gjelde friluftslivssektoren. I all planlegging og tilrettelegging av tur- og friluftsområder må det være et mål å begrense bruk av bil som transportmiddel for å komme seg til de aktuelle områdene. Det krever blant annet nærhet til befolkningskonsentrasjoner, tilgjengelighet til offentlig kommunikasjon og tilstrekkelig nettverk av gang- og sykkelstier. Der det likevel er nødvendig å tilrettelegge for bilparkering, bør omfanget av dette vurderes i forhold til alternative framkomstmidler.

### **3.2.9 Sikring av areal til friluftsliv**

Ideelt sett bør kommunen eie viktige arealer for friluftsliv der bruken er intensiv. Et satsningsområde for kommunen er derfor sikring og tilrettelegging av populære turområder og viktige områder i grønnstrukturen og strandsonen. Mange av områdene kommunen har hånd om er nå tilrettelagt i større og mindre grad, og de blir aktivt brukt til friluftsliv. Arendal kommune ønsker å gjennomføre videre kartlegging og planlegging av disse områdene, samtidig som det jobbes for å erverve nye områder.

### **3.2.10 Kanalisering av ferdsel**

Erfaringer viser at over 90 % av turfolket benytter stier og løyper framfor å gå i terrenget. Det gir forvaltningen gode muligheter til å lede publikum utenfor for eksempel sårbare biotoper og beiteområder, og fram til utfartsmål. Arendal kommune ønsker at ferdselen i turområdene skal foregå i tråd med allemannsretten og friluftsloven. Der tilrettelagte stier og løyper går over privat grunn skal det foreligge avtale med grunneier, uansett om det er i utmark eller i innmark.

Det bør utvikles informasjon for spesielle brukergrupper som kan publiseres på internett, i brosjyrer, gjennom media osv. Kommunen vil også vurdere bruk av adferdsregler av ulike slag der det viser seg å være behov for dette. Dersom det er nødvendig med innføring av adferdsregler, for eksempel for sykkel eller hest, skal spørsmålet behandles politisk i kommunen og et positivt vedtak om dette skal godkjennes av fylkesmannen.

## **3.3 Skilting og merking**

Det henvises til vedlegg 2 for utfyllende retningslinjer og standarder for dette.

### **3.3.1 Skilting**

God skilting i turområdene bidrar til et trygt og brukervennlig friluftsliv. Skiltene skal hjelpe brukere inn i, gjennom og ut av turområdene, og gi enda større utbytte av turområdene. Skilt og informasjonstavler skal gi brukerne informasjon om hvor stiene og løypene i området går, hvilken sti- og løypekategori de tilhører, merkingsfarge og lengde på de ulike strekningene.

Målet er å ha én felles skiltplan for Arendal kommune. Skiltingen skal være ensartet i hele kommunen, og det bør framgå av skiltingen hvem som har merkeansvar. Som et

ledd i kvalitetssikringen bør det gjennomføres en årlig kontroll av løypetraséene for å kartlegge behov for vedlikehold av skilting, merking og rydding.

Informasjonstavler skal plasseres ved viktige innfallsporter og knutepunkter i turområdene, evt. mindre kart- og informasjonsskilt ved mindre sti- og løypekryss eller turmål. I tillegg til å inneholde kart over turområdet, kan informasjonstavlene gi informasjon om attraksjoner og severdigheter, allemannsretten, skogbrannfare, båndtvang, eventuelle ferdselsregler og lignende.

### **3.3.2 Merking**

Merking skal hjelpe brukere av turområdene til å vite hvor stien eller løypa går i terrenget. Så lenge stien eller løypa er tydelig og god bør man være sparsommelig med merking, mens i uoversiktlige partier må det merkes tettere. Traséen må merkes i hele sin lengde, og skal kunne følges i begge retninger. Merkingen skal kunne fjernes dersom ruten blir lagt om eller ned.

## **3.4 Forholdet til grunneiere**

Grunneiere er sentrale medspillere i arbeidet med et godt sti- og løypenett. Frilufsloven gir rett til fri ferdsel til fots i utmark. I følge frilufsloven kan tilretteleggeren av en sti eller ei løype rydde og kviste med grunneierens tillatelse, uten å betale verken for tapt virke eller ulempe. I praksis gjelder dette for smale stier og løyper uten barmarksplanering. Der Arendal kommune tilrettelegger stier og løyper vil imidlertid bruken av turområdene bli av et slikt omfang at kommunen anser dette til å gå utover retten til fri ferdsel som er hjemlet i frilufsloven. Dessuten er det som regel nødvendig å inngå avtaler med grunneiere for å kunne opparbeide og tilrettelegge stier og løyper for allmennheten. Også når det gjelder vinterløyper er terrenget slik at det ofte ikke er mulig å preparere med scooter eller maskin uten barmarksarbeid på forhånd, og det er nødvendig med brede, planerte stier og løyper. Kommunen ønsker derfor å videreføre praksisen med å inngå avtaler med grunneiere om tilrettelegging for allmenn ferdsel.

### **3.4.1 Grunneieravtaler**

For å sikre gode traséer, kan kommunen og frivillige organisasjoner inngå avtaler med grunneiere i berørte områder, både når det gjelder barmarks- og vinterløyper. Grunneieravtaler skal ta for seg retter og plikter for begge parter, og gode ordninger for drift, vedlikehold og opprydding må vektlegges. Selv om Arendal kommune er en betydelig grunneier i turområdene, går mange stier og løyper over privat grunn, og Arendal kommune leier i dag en del grunn til dette formålet. Denne ordningen må unngås i framtiden ved at kommunen i stedet sikrer seg rettigheter ved kjøp eller servituttavtaler. Det vil etter hvert bli nødvendig å gå gjennom alle gjeldende avtaler og fornye dem, jf. vedlegg 4 for standard avtale om tilrettelegging og merking av stier og løyper i Arendal kommune

Dersom det ikke oppnås frivillige avtaler med alle grunneiere, vil kommunen som siste utvei kunne sette i gang reguleringsarbeid som danner grunnlag for erverv av eiendom til viktige stier og løyper. Muligheter for inngrepsløyve etter frilufsloven § 35 vil også bli vurdert for å få et godt sti- og løypenett.

Det er viktig å understreke at mange av forslagene i denne planen verken er meldt til eller forhandlet med aktuelle grunneiere.

## 4. Sti- og løypekategorier

Sti- og løpesystemet består av et nett med større og mindre stier, turveier, landbruksveier og andre ferdselsveier. Det er viktig å utvikle og opprettholde et sammenhengende og variert nett som dekker ulike brukergruppers behov for forbindelser til turområdene og muligheter for rundturer.

Sti- og løypenettet vil delvis kunne utgjøre ulike typer skiløyper om vinteren, mens andre deler av nettet vil enten være som brøytede eller ubrøytede løyper. Deler av sti- og løypenettet kan være aktuelt å etablere for mennesker med funksjonsnedsettelse, og en del av nettet vil inngå i systemet av belyste stier og løyper.

### 4.1 Hovedtyper – barmarks- og vinterløyper

Hovedklassifiseringen av sti- og løypenettet tar utgangspunkt i terrengbearbeidelsen og tilretteleggingsstandarden. Inndelingen omfatter hovedtyper for barmarksbruk, vinterløyper og andre kategorier for barmarksbruk. Lysanlegg eller tilpasning til bestemte brukergrupper kommer som tilleggsspesifikasjoner til denne hovedinndelingen, likedan om en strekning inngår i kyststien. En delstrekning kan også være både barmarks- og vinterløype.

Nedenfor følger en forenklet tabell over hovedtypene av barmarks- og vinterløyper. Se vedlegg 1 for flere detaljer omkring de ulike kategoriene.

Kategori	Merking på kart	Merking i terrenget	Beskrivelse
<b>BARMARKSLØYPER</b>			
<b>Småsti</b>	Blå, prikket linje	Ingen (evt. blått)	Traséer for ferdsel til fots, naturlig dannet ved dyr og menneskers tråkk. Enkle ryddetiltak, normalt ikke merket eller skiltet.
<b>Tursti</b>	Blå, stiplet linje	Blått	Primært traséer for ferdsel til fots, begrenset grad av opparbeidelse. Ryddet, merket og evt. skiltet. Spillemiddelkategori.
<b>Turvei</b>	Blå, heltrukken linje	Blått	For ferdsel til fots, sykkel, barnevogn e.l. Stor grad av opparbeidelse og god framkommelighet. Ryddet, merket og skiltet. Spillemiddelkategori.
<b>VINTERLØYPER</b>			
<b>Skiløype</b>	Rød, stiplet linje	Rødt	Traséer for turgåing på ski. Benytter eksisterende infrastruktur på barmark, varierende standard fra småsti til turvei. Ryddet, merket og skiltet.
<b>Turløype</b>	Rød, heltrukken linje	Rødt	Traséer for turgåing på ski. Større grad av opparbeidelse av grunnen enn andre skiløyper, solid og godt drenert underbygging. Ryddet, merket og skiltet. Spillemiddelkategori.

## 4.2 Andre sti- og løypekategorier

### 4.2.1 Kyststi

Kyststi er et nasjonalt begrep for strekninger eller rundløyper for ferdsel til fots langs kysten, helst så nær sjøen som mulig. Begrepet kyststi er betegnelse på en spesiell rute i sti- og løypenettet i kommunen, og vil kunne bestå av eksisterende infrastruktur der dette finnes. Standarden kan derfor variere fra småsti til turvei, og bestemmes av de ulike delstrekningene en kyststi måtte bestå av. En kyststi skal være ryddet, merket og skiltet i henhold til nasjonal standard for kyststi.

### 4.2.2 Sykkelløyper

Friluftsløven gir adgang til å sykle på vei eller sti i utmark, såfremt ikke kommunen med samtykke av eieren eller brukeren har forbudt slik ferdsel på nærmere angitte strekninger. All ferdsel skal foregå hensynsfullt og med tilbørlig varsomhet. Sykling utenfor stier og veier er bare tillatt på fjellet.

Nasjonal sykkelrute nr. 1 går gjennom Arendal kommune, utover dette er det ikke foreslått egne traséer for sykling i denne planen. Det er derfor viktig at syklister er varsomme og tar hensyn til turgåere. Dersom det etter hvert viser seg at sykkelaktiviteten medfører uønskede konsekvenser, må det vurderes å kanalisere denne type ferdsel til egne traséer. Aktuelle tiltak kan være å foreslå egne sykkelløyper i kommunen, samtidig som visse turområder vil kunne få sykkelforbud. Det kan også vurderes et samarbeid med sykkelorganisasjoner i kommunen for å utarbeide "sykkelvettregler" for sti- og løypenettet, med for eksempel henstilling til syklister om ikke å sykle i de mest trafikkerte turområdene i i visse tidsrom på helgedagene.

### 4.2.3 Rideløyper

Riding er et viktig aktivitetstilbud i kommunen, men kan til tider komme i konflikt med andre gruppers bruk av turområdene. Friluftsløven hjemler riding på vei eller sti i utmark på lik linje med sykling, bare på fjellet er det lov til å ri over alt.

Denne planen omfatter ikke tilrettelegging og informasjon knyttet til bruk av hest. For å redusere eventuelle konflikter, bør det vurderes om riding skal kanaliseres til egne traséer. Det oppfordres til at næringsaktører og rideklubb i samarbeid med aktuelle grunneiere arbeider med organisering innen dette området.

### 4.2.4 Vei

Veiene i turområdene er normalt anlagt for andre formål enn for friluftslivet, som oftest skogsveier eller ulike typer adkomstveier. Veier gis ingen nærmere beskrivelser i planen.

På strekninger med spesielt stor turaktivitet og der en ønsker å legge forholdene til rette for å unngå konflikter i forhold til blant annet syklister og ridende, må det vurderes å etablere spesielle turveistrekninger. Det aller meste av veinettet inne i turområdene bør fungere som et supplement til stiene og løypene som turferdselsårer, og det bør være færrest mulige veier inne i disse områdene der kjøring med motorkjøretøy er tillatt.



Turvei på Nedenes.

Foto: Kristin J. Fløystad

#### 4.2.5 Gamle ferdselsveier

Det er vanlig å finne spor og rester av gamle ferdselsveier i skog og mark. Den opprinnelige standarden på disse ferdselsveiene har nok variert fra småsti til turvei. Eksempler på denne type historiske veier er kongeveier, postveier, presteveier, futeveier, malmveier og hovedveier (vestlandske). Svært ofte har deler av ferdselsveiene blitt bygd ned i forbindelse med nyere infrastrukturtiltak eller annen bygge- eller landbruksvirksomhet.

Når det arbeides med de ulike tur- og friluftsområdene i kommunen, må det legges vekt på å kartlegge de gamle ferdselsveiene i størst mulig grad og søke å restaurere dem og ta dem i bruk som turstier og turveier. Disse vil da kunne inngå som sentrale, historiske opplevelseselementer i framtidige sti- og løypesystemer.

#### 4.2.6 Folkesti

Arbeidet med folkestier drives av Nasjonalforeningen for folkehelsen i samarbeid med kommuner og andre organisasjoner. Folkestiene tilrettelegges i nærmiljøet slik at de er lett tilgjengelige for folk flest, enten sentralt i bymiljøer eller i naturområder. Løypene skal helst legges i områder der de lett kan brukes av både unge og gamle, mennesker med funksjonsnedsettelse og folk med barnevogn. Folkestiene er merkede turløyper der hver hele eller halve kilometer er merket med standardiserte skilt. Det er også laget lokale brosjyrer med informasjon om folkestien. I Arendal kommune er det merket 3 folkestier:

- Kittelsbukta (veistandard)
- Hove (turveistandard)
- Birkenlund (lysløype m/ turveistandard)

## 5. Status og behov

### 5.1 Viktige turområder i Arendal kommune

Som en del av denne planen er det sett nærmere på 25 utvalgte turområder i Arendal kommune. Områdene er gitt prioritet fra 1 til 3 basert på en helhetlig vurdering.

Følgende kriterier er lagt til grunn for utvelgelse og prioritering av disse turområdene:

- Nærhet til befolkningskonsentrasjoner
- Dagens bruk og framtidig potensiale
- Behov for tilrettelegging
- Tidligere politiske vedtak
- Samkjøring med andre kommunale investeringer
- Stort lokalt engasjement og medvirkning

Tabellen under viser en oversikt over de 25 turområdene, rangert etter prioritet:

Nr	Turområde	Prioritet
	<b>Arendal sentrum</b>	
1	Sentrum	1
	<b>Arendal vest</b>	
2	Åsbieskogen	1
3	Asdal – Gjennestad	2
4	Gjervoldsøy	2
5	Hisøy øst	2
6	Nedenes vest	2
7	Hisøy vest	3
8	Nedenes øst	3
9	Sørsvann	3
10	Vigeland	3
11	Vrengen	3
	<b>Arendal nord</b>	
12	Arendal nord	2
	<b>Arendal øst</b>	
13	Arendal øst	1
14	Buøya	1
15	Eydehavn - Sagene	1
16	Flosterøy	2
17	Sagene	3
18	Tverrdalsøy	3
	<b>Tromøy</b>	
19	Hove – Spornes	1
20	Øyna	1
21	Gjerstadvann	2
22	Merdø	3
23	Skare	3
24	Tjenna	3
	<b>Andre</b>	
25	Vestlandske hovedvei	3

Vedlegg 5 viser kartfestet områdeavgrensning for turområdene med prioritet 1 og 2. Turområder med prioritet 3 er ikke avgrenset i kartvedlegget. For disse henvises det til navnet på tuområdet som beskriver hvilket område av kommunen dette ligger i.

## 5.2 Stier og løyper

Oversikt over eksisterende hovedløyper i Arendal kommune er vist på vedlegg 6.

### 5.2.1 Barmarksløyper

**Status:** Enkelte barmarksløyper blir merket og vedlikeholdt av lag og foreninger.

#### Vurdering av behov:

- Langt flere løyper bør merkes og vedlikeholdes gjennom et partnerskap med lag og foreninger.
- Visse deler bør tilrettelegges spesielt med tanke på universell utforming og rullestolbrukere.
- Det er et mål å tilrettelegge rundløyper, siden det er ettertraktede tilretteleggingstiltak.

### 5.2.2 Vinterløyper

**Status:** Stor variasjon når det gjelder snøforhold fra år til år gjør at vinterløyper også bør kunne benyttes som barmarksløyper. Av den grunn bør alle skiløyper anlegges på fast mark. I Arendal kommune er traséene for vinterløyper de fleste steder allerede lagt til deler av barmarksløypenettet. Enkelte løyper blir merket og vedlikeholdt av lag og foreninger. Generelt er Arendal kommune avhengig av samarbeid med nabokommuner for å kunne tilby befolkningen et tilfredsstillende skiløypenett, jf. kap. 5.5.

#### Vurdering av behov:

- Sørge for bedre og mer systematisk rydding av trær langs løypene, i overensstemmelse med grunneiere og i samarbeid med lag og foreninger.
- Det bør utvikles samarbeid m.h.t. kjøp og bruk av løypemaskin.
- Interkommunalt samarbeid bør intensiveres for å forbedre skitilbudet for kystbefolkningen, både med tanke på løypesystem, adkomstveier og parkering. Foruten Øynaheia (Froland) og Vegårshei som er mest sentrale, utpeker både Himmelsyna (Froland), Havrefjell (Gjerstad) og Hillestadheia (Åmli) seg som aktuelle utfartsmål vinterstid.

### 5.2.3 Lysløyper

**Status:** Oversikt over eksisterende lysløyper i Arendal kommune er vist på vedlegg 6

Sted	Antall km	Driftsansvar / eier	Status
Asdal	2,2	Arendal kommune	God
Birkenlund	4,4	Arendal kommune	God
Rykene	1,0	Rygene IL	God
Sandnes	2,0	Østre Tromøy TIK	God
Tjenna	2,5	IF Trauma	Skal rehabiliteres

**Vurdering av behov:** For å gjøre det lettere for folk å komme seg ut på tur i vinterhalvåret, bør det være en del lysløyper i Arendal kommune. Lysløypene bør

tilrettelegges slik at de både kan fungere som skiløyper når dette er aktuelt og som lyssatte stier og turveier resten av året. Generelt kan det både være behov for å utvide eksisterende lysløyper og etablere belysning på enkelte turveier utenom de såkalte lysløypene.

#### Eksisterende lysløyper

- *Asdal* – utvidelse av lysløype mot Kringlemyr og omlegging ved skolen
- *Birkenlund* – utvidelse av lysløype til Enghaven og videre mot stisystem i retning Saltrød
- *Rykene* – ingen planer
- *Sandnes* – ingen planer
- *Tjenna* – ingen planer

#### Nye lysløyper

- *Arendal idrettspark* – planlegge trim- og lysløype ut fra idrettsparken.
- *Eydehavn / Saltrød* – vurdere mulighetene for å anlegge lysløype som kan hekte seg på Birkenlund-løypa
- *Arendal / Grimstad* – vurdere behov for lysløype i grenseområdet mellom kommunene med tilknytning til eksisterende lysløype i Fevikmarka. Her er det stor boligutvikling på begge sider av kommunegrensa.

## 5.3 Andre tilretteleggingstiltak

### 5.3.1 Ride- og kjøreveier

**Status:** I samarbeid med hestemiljøet er det etablert ridestier noen steder i kommunen, blant annet i Austre Moland, og etablering av rideløype på Hove er igangsatt.

#### **Vurdering av behov:**

- Se nærmere på behovet i Nedenes-området.

### 5.3.2 Hundeløyper

**Status:** Det er i dag ingen spesialløyper for hundekjøring i Arendal kommune.

**Vurdering av behov:** Sti- og løypeplanen inneholder ingen forslag til ny permanent hundekjøringsløype, selv om denne type aktivitet kan ødelegge preparerte vinterløyper og medføre konflikter i barmarksløyper. Problemstillingen må derfor følges opp ved behov.

### 5.3.3 Skileikområder

Skileikområder er områder der barn kan leike på ski og utvikle sine ferdigheter. Ofte er slike områder tilrettelagt med enkle fysiske hindre og utfordrende terrengformasjoner. Utforming av det enkelte skileikområdet må avgjøres av de muligheter terrenget byr på og hvilke ressurser som er tilgjengelig for preparering av skileikene.

**Status:** Et større skileikanlegg er etablert på Rykene i regi av Rygene IL. Ellers i kommunen eksisterer det en del mindre anlegg i tilknytning til enkelte skoler og nærmiljø.

**Vurdering av behov:** De enkelte oppvekstområdene må selv definere behov. Denne planen har ikke vurdert hvilke konkrete behov som finnes.

### 5.3.4 Bål- og leirplasser

**Status:** I Arendal finnes bål- og leirplasser i dag tilknyttet lavvoer og andre uterom som skoler og nærmiljøene benytter, og som i stor grad er tilrettelagt av nærmiljøene selv. Foruten disse plassene eksisterer det en del mer eller mindre tilrettelagte bål- og grillplasser i ulike nærmiljø og friluftsområder, for eksempel på Hove.

**Vurdering av behov:** Dagens læreplaner i skolen understreker viktigheten av at elevene får en del av undervisningen ute, og mange barnehager bruker naturen aktivt. I tillegg ønsker mange privatpersoner å fyre bål og tilbringe tid på fine lokaliteter i turområdene. Kommunen ønsker derfor å legge til rette for slike aktiviteter ved å etablere en del bål- og leirplasser, med forskjellig grad av tilrettelegging på bakgrunn av plassering og bruksområde. Det er ønskelig med innspill om hvor det er behov for slike plasser, slik at dette igjen kan vurderes opp i mot andre hensyn som må ivaretas. Faste bål- og leirplasser krever bl.a. tillatelse fra brannvesenet.

### 5.3.5 Triminstallasjoner

**Status:** Lite eller ingen tilbud i Arendal kommune i dag.

**Vurdering av behov:** I tilknytning til noen turområder eller hovedløyper kan det med fordel tilrettelegges for enkle natur- og barnevennlige triminstallasjoner, som for eksempel kan gi muligheter for balansetrening, armhevinger, ryggtrening med mer. Dette er svært vanlig som folkehelseiltak i andre land med stor befolkningstetthet og stor grad av tilrettelegging, og har nå blitt meldt inn som ønsket tilbud for barn og unge i Arendal kommune.



Eksempel på enkel triminstallasjon.

Foto: Kristin J. Fløystad

### 5.3.6 Badeplasser

**Status:** Det er god dekning av badeplasser i kystområdene, men ikke så god ved ferskvann.

**Vurdering av behov:** Det er behov for å utvikle flere badeplasser i ferskvann, for eksempel i Assævannet. Nye badeplasser bør etableres i nærheten av etablerte parkeringsplasser.

### 5.3.7 Serveringssteder

**Status:** Serveringsstedene Bjørnebo, Granestua og Kjenna holder åpent på søndager året rundt. Det utbetales et årlig tilskudd fra Arendal kommune til de lag og foreninger som driver disse.

**Vurdering av behov:** Det er lite behov utover å opprettholde eksisterende serveringssteder.

### 5.3.8 Turmål

**Status:** De åpne serveringsstedene i turområdene er knyttet til turmål, utover dette mangler kartlegging og oversikt over aktuelle turmål.

**Vurdering av behov:** Det er behov for mer kart- og informasjonsmateriale som kan opplyse og reklamere for turmål som utsiktspunkt, kulturhistoriske opplevelser, leirplasser osv.

### 5.3.9 Spesiell tilrettelegging for mennesker med funksjonsnedsettelse

**Status:** Det er i dag beskjeden tilrettelegging for mennesker med funksjonsnedsettelse i turområdene. Hovedårsaken til dette er nok terrengets beskaffenhet, det er ofte bratt og ulendt med vanskelige stigningsforhold. På den andre siden vil generelt turveiene være tilgjengelig for rullestolbrukere der stigningsforholdene er tilfredsstillende.

**Vurdering av behov:** Prinsippet om universell utforming skal være gjennomgående i alt tilretteleggingsarbeid, selv om omfanget og utførelsen vil måtte variere. Det er nødvendig med et eget prosjekt som går spesifikt inn på hvilke områder som kan pekes ut for spesiell tilrettelegging for mennesker med funksjonsnedsettelse.

### 5.3.10 Parkeringsplasser, veier og adkomststeder

**Status:** For enkelte turområder er det anlagt parkeringsplasser.

**Vurdering av behov:** Det er et mål å redusere bruken av bil som framkomstmiddel til turområdene. Likevel er en del parkeringsplasser viktige adkomststeder for bruk av turområdene både sommer og vinter, og det er behov for vedlikehold og oppgradering av disse. Nye parkeringsplasser er til vurdering utifra etterspørsel og behov. For å stimulere til bruk av sykkel, kan det være en idé at det på parkeringsplassene også finnes sykkelstativer som gjør det mulig å låse fast parkerte sykler.

Bygging av parkeringsplasser er ikke berettiget til spillemidler.

## 5.4 Drift og vedlikehold

### 5.4.1 Vedlikehold

**Status:** Midlene til vedlikehold er svært små, noe de fleste stier, løyper og tilhørende friluftslivsinstallasjoner bærer tydelig preg av. På grunn av manglende økonomiske og administrative ressurser, samt politisk fokus, er det dessuten kun unntaksvis inngått avtaler om tilrettelegging mellom grunneier og kommunen.

#### Vurdering av behov:

- Arendal kommune bør øke budsjetttrammen til vedlikehold av stier, løyper og friluftslivsinstallasjoner i tråd med planens mål og intensjoner.
- Det er behov for økt fokus og ressursbruk på å inngå kommunale grunneieravtaler.
- Når turområder blir tilrettelagt med skilting og merking, bør det være rutiner for kommunal internkontroll av status og behov i disse turområdene.

### 5.4.2 Hvem utfører

Av kommunens lysløyper vedlikeholdes to av Arendal kommune, mens de tre resterende vedlikeholdes av lag og foreninger. Når det gjelder resten av sti- og løypenettet og tilhørende installasjoner gjør lag og foreninger også en betydelig innsats i mange områder. For dette ytes i en del tilfeller et årlig tilskudd.

For at vedlikeholdsmidlene skal rekke lenger, er det viktig at kommunen bruker ressurser på å oppmuntre og motivere lag og foreninger til å utføre deler av vedlikeholdet, eventuelt også større oppgraderingsarbeid. Dette bør foregå som skrevne avtaler mellom kommunen som oppdragsgiver og det enkelte lag eller forening. Når det gjelder områder hvor lag og foreninger står for drift og vedlikehold, skal Arendal kommune stå for prioritering og lede arbeidet med tilrettelegging. Kommunen skal også kontrollere at arbeidet blir utført i henhold til retningslinjene i denne planen når det gjelder standard for skilting, merking, naturvennlig tilrettelegging osv.

Tabellen under viser en oversikt over viktige hovedløyper i Arendal kommune hvor lag og foreninger står ansvarlige for drift og vedlikehold. For disse løypene er det inngått skriftlig avtale mellom Arendal kommune og orienteringsgruppa i IK Grane, i samarbeid med Austre Moland Idrettslag og Myra Ungdoms- og Idrettslag. Disse har igjen avtale med grunneiere om merking og rydding.

Område	Lag/forening	Type løype
Engelskjønnløypa	IK Grane m.fl.	Barmark / vinter
Frolandsløypa	IK Grane m.fl.	Barmark / vinter
Molandsløypa	IK Grane m.fl.	Barmark / vinter
Tveitenløypa	IK Grane m.fl.	Barmark / vinter
Ugleboløypa	IK Grane m.fl.	Barmark
Østkantløypa	IK Grane m.fl.	Barmark

Arendal kommune bør videreutvikle samarbeidet med lag og foreninger, og søke å opprette vedlikeholdsgrupper for ulike turområder. Vedlikeholdsgruppene kan etter avtale med kommunen utføre følgende:

- Vedlikehold og rydding av stier, veier og skiløyper, merking og skilting, bygge klopper og mindre broer, sette ut sittegrupper etc. Arbeidet er dugnadsbasert, og det skal være enkelt og raskt gjennomførbart
- Løypepreparering med scooter eller prepareringsmaskin i deler av sti- og løypenettet. Kommunen inngår avtale med hvert enkelt lag eller forening om hva som skal prepareres, retningslinjer for når det skal prepareres og hvilke tilskudd som skal ytes.



Hoves venner gjør en betydelig innsats.

Foto: Geir H. Waagsnes

## 5.5 Interkommunalt samarbeid

**Status:** Det totale skiløypetilbudet til Arendals befolkning må i stor grad baseres på interkommunalt samarbeid. Arendal kommune samarbeider med flere andre kommuner om skiløypenettet på Øynaheia, og støtter denne driften med 100.000 kr i året. Her er det så langt ikke tilrettelagt som lysløype eller til barmarksbruk. Arendal samarbeider også med Froland kommune om løype fra Tveiten mot Froland, samt et samarbeid med Vegårshei Ski- og Aktivitetssenter som både har lysløype og andre skiløyper. Sistnevnte mottar 40.000 kr i året i støtte fra Arendal kommune.

**Vurdering av behov:** Arendal kommune har forholdsvis god tilgang til turområder i egen kommune, men samarbeid med nabokommuner er likevel aktuelt, for eksempel ved etablering og drift av løyper, utgivelse av turkart o.l. I første omgang er det aktuelt med samarbeid i grenseområdene mot Grimstad (Birketveit / Tingstveit) hva gjelder barmarksløyper. Når det gjelder skiløyper vises til kap. 5.2.2.

## 5.6 Videre prioriteringer

På bakgrunn av høy befolkningstetthet og manglende tilrettelegging av stier og løyper, bør områdene rundt Saltrød og Eydehavn ha førsteprioritet når det gjelder hvilke turområder som blir de neste som skal kartlegges og tilrettelegges i Arendal kommune. Dette vil omfatte deler av turområdene Arendal øst, Eydehavn – Sagene og Buøya, jf. kap. 5.1. Det foreslås her oppstart av prosjektarbeid i 2010.

## 6. Åsbieskogen

På grunn av manglende ressurser har det ikke vært mulig å gå inn på detaljnivå når det gjelder planlegging og tilrettelegging av kommunens 25 turområder som nevnes i kap. 5.1. Åsbieskogen er derfor plukket ut som eksempelområde for å se nærmere på hvordan sti- og løypeplanlegging bør gjennomføres for alle turområder i Arendal kommune på sikt.

### 6.1 Stier og løyper

#### 6.1.1 Barmarksløyper

**Status:** I Åsbieskogen er det et omfattende nettverk av stier og løyper med varierende tilretteleggingsgrad. Mange av veiene er historiske ferdselsveier, slik som gamle vestlandske hovedvei som går gjennom området. Skilting og merking finnes omtrent ikke. Langs Biebekken er det i perioder veldig bløtt og lite framkommelig for turgåere.

#### Vurdering av behov:

- En helhetlig skilting og merking i området for å øke tilgjengeligheten.
- Informasjonstavler med kart over området, plassert ved de viktigste innfartsårene.
- Rydding av vegetasjon.
- Ny bro over Biebekken og utbedring av dreneringsforholdene ved Biejordene (gjennomføres i 2009)
- Opparbeiding av turveistandard på strekningen Biebekken – Nedre Solborg i første omgang (2009), etter hvert turveistandard rundt hele hovedløypa.



Før utbedring av bro over Biebekken.



Under anleggsarbeidet. Foto: Aslak Gotehus

#### 6.1.2 Vinterløyper

**Status:** Det blir ikke kjørt opp skiløyper i Åsbieskogen, og bare enkelte av veiene i området blir brøytet.

**Vurdering av behov:** Innntil videre er det ikke planlagt vinterløyper i området, behovet for dette må vurderes etter hvert.

### 6.1.3 Lysløyper

**Status:** Det er i dag ingen belyste strekninger i Åsbieskogen.

**Vurdering av behov:** En rundløype med belysning vil bidra sterkt til en større bruk gjennom hele året, og bør derfor være en målsetting. Aktuelle delstrekninger i prioritert rekkefølge:

1. Bie – Stoa
2. Bie – Bjønnes
3. Bjønnes - Stoa

## 6.2 Andre tilretteleggingstiltak

En oversikt over aktuell og eksisterende tilrettelegging er vist i tabellen under:

Type	Beskrivelse
Informasjonstavle	Planlagt stor tavle: <ul style="list-style-type: none"> <li>• Bjønnes - parkeringsplass v/ stadion</li> <li>• Stoa - ny parkeringsplass v/ YIT</li> <li>• Strømsbu – parkeringsplass v/Maxis</li> </ul> Planlagt mindre tavle: <ul style="list-style-type: none"> <li>• Badstudalen</li> <li>• Biestø</li> <li>• Bjønnes</li> <li>• Doppedalen</li> <li>• Grubeveien</li> <li>• Solborg</li> <li>• Sørsvann</li> </ul> Eksisterende mindre tavle: <ul style="list-style-type: none"> <li>• Nygård (mellom Maxis og Biejordene)</li> </ul>
Skilting	Planlagt, i dag rester etter noe skilting.
Merking	Planlagt, i dag rester etter noe merking.
Spesielle tiltak innen universell utforming	Planlagt rundløype med turveistandard, i første omgang strekningen Biebekken–Nedre Solborg.
Bord og benker	<ul style="list-style-type: none"> <li>• Rasteplass på Utsikten</li> </ul>
Bål- og grillplass	<ul style="list-style-type: none"> <li>• Leirplass ved Doppedalen</li> </ul>
Gapahuk / uteovernatting, leirplass	<ul style="list-style-type: none"> <li>• Leirplass ved Doppedalen</li> </ul>
Badeplass, stupebrett, lekeplass	Ønske om badekulp i bekken fra Solborgvannet der denne kommer ut på Biejordene
Avfallsdunk	Ingen
Fiskeområde	Ingen
Brygge, fortøyning, ankringsplass	Ingen
Drikkevann	Ingen
Toalett	Ingen
Serveringssted	Ingen

### 6.2.1 Rasteplasser og bål- og leirplasser

**Status:** Ved Utsikten er det en rasteplass med bord og benker, og i Doppedalen er det en leirplass med gapahuk og bål plass.

**Vurdering av behov:** Behov for oppgradering og jevnlig vedlikehold av allerede tilrettelagte plasser. Vurdere fortløpende behov for flere lokaliteter.

### 6.2.2 Badeplasser

**Status:** I dag er det ingen tilrettelagte badeplasser i Åsbieskogen, men bekken fra Solborgvannet blir delvis brukt til bading ved fotballbanen i nordenden av Biejordene.

**Vurdering av behov:** Det er ønske om å anlegge en badekulp under fossen ved fotballbanen som nevnt ovenfor.

### 6.2.3 Turmål

**Status:** Åsbieskogen inneholder mange kulturminner, som for eksempel de mange gravene, rester etter gammel bosetning og andre turmål, jf. kap 6.3. Bare Utsikten og Doppedalen er i dag tilrettelagte turmål.

**Vurdering av behov:** Tilrettelegging ved Utsikten og Doppedalen trenger jevnlig vedlikehold. Nye informasjons- og tilretteleggingstiltak i tilknytning til områdets mange kulturminner kan gjøre turområdet enda mer interessant for mange brukere.



Eksempel på eksisterende skilting i Åsbieskogen.

Foto: Geir H. Waagsnes

### 6.2.4 Andre tiltak

- Rense eller lufte avløpsvannet fra Høgedal (kirkegården) som renner ut i Biebekken.
- Skjøtsel og forvaltning av skogen.
- Vurdere stengsler for motorkjøretøy i den grad motorisert ferdsel forblir et problem.

### 6.3 Severdigheter og attraksjoner

Det er en målsetning å informere om severdigheter og attraksjoner slik at brukere av turområdet kan få oppleve disse. Aktuelle informasjonskanaler kan være kart og informasjonstavler. Eksempler på severdigheter og attraksjoner i Åsbieskogen er listet opp under, listen kan utvides ved behov:

Type	Beskrivelse
Kulturminner	<ul style="list-style-type: none"> <li>• Klodeborg gruber: Åtte jernmalmgruver</li> <li>• Solborg gruber: Sju jernmalmgruver</li> <li>• Doppedals gruber: Kwarts- og feltspattgruver</li> <li>• Jespers plass: Kwarts- og feltspattgruver</li> <li>• Spor etter husmannsplasser og annen historisk bosetning</li> <li>• Gamle vestlandske hovedvei og andre historiske veier</li> <li>• Tysk skyttergrav fra andre verdenskrig</li> <li>• Ole Høilands hule, hvor han skal ha hatt skjulested</li> <li>• Spesielt trappeanlegg opp til Skipperhei</li> <li>• Flystyrt fra 1953</li> </ul>
Turmål	<ul style="list-style-type: none"> <li>• Utsikten, rasteplass med benker og bord</li> <li>• Doppedalen, leirplass med gapahuk</li> </ul>
Geologi	<ul style="list-style-type: none"> <li>• Et jernmalmfelt strekker seg gjennom området, men det er også interessante forekomster av andre bergarter som kvarts og feltspat.</li> <li>• Jettegryte</li> </ul>
Biologi	<ul style="list-style-type: none"> <li>• Gammelskog</li> </ul>

### 6.4 Adkomststeder

Som adkomststeder til turområdene regnes parkeringsplasser, bussholdeplasser, gang- og sykkelveier og andre veier, samt stier, løyper og grøntdrag.

**Status:** Området er lett tilgjengelig fra en rekke ulike adkomststeder for brukere som er godt kjent, men mange innbyggere i kommunen kjenner ikke til de ulike innfartsårene.

Adkomststed	Beskrivelse
Badstudalen	Sykle eller gå inn Bieveien.
Biestø	Busstopp ved Strømmen bro eller Biestø.
Bjønnes	Parkeringsplass og busstopp ved Bjønnes stadion.
Grubeveien	Sykle eller gå inn fra Stoa, Seldal eller Rykeneveien.
Klodeborg	Sykle eller gå inn fra Stoa, Seldal eller Rykeneveien.
Solborg	Sykle eller gå inn Solborgveien.
Stoa	Parkeringsplass under opparbeidelse ved YIT-bygget..
Strømsbu	Parkeringsplass og busstopp ved Maxis kjøpesenter.
Sørsvann	Parkeringsplass og busstopp. Videre adkomst til Åsbieskogen via Skrubbedalen, gang- og sykkelveg til Seldal eller gangbroa over E18 ved Agder Energi

**Vurdering av behov:**

- Gode informasjonstavler og skilt på adkomststedene
- Tilrettelegging for myke trafikanter til og fra adkomststedene

**6.5 Grunneieravtaler**

**Status:** Arendal kommune er en stor grunneier i området. I tillegg er det inngått avtale mellom Arendal kommune og to grunneiere om tilrettelegging og vedlikehold. Avtalene gjelder i 20 år med rett til forlengelse. Turområdet i Åsbieskogen omfatter ingen sikrede friluftsområder.

**Vurdering av behov:**

Det er behov for å inngå avtale med ytterligere to grunneiere i området for å kunne forbedre standarden på en del av vestlandske hovedvei som vil inngå i planlagt rundløype.

**6.6 Kart**

	Kartområde	Karttype	Målestokk	Utgiver	År
<b>Status</b>	Arendal vest / Øyestad	Turkart	1: 20 000	Øyestad IF	1998
	Tur- og opplevelseskart – Grimstad, Arendal, Tvedestrand og Froland kommuner	Turkart	1: 75 000	Friluftsrådet Sør	2004
<b>Behov</b>	Arendal sentrum m/ Åsbieskogen	Nærmiljøkart	1: 20 000		

**6.7 Drift og vedlikehold****Vedlikeholdsstatus og behov**

Stier og løyper i Åsbieskogen er generelt godt vedlikeholdt, og større oppgraderingstiltak er gjennomført eller planlagt gjennomført i 2009. Det er behov for å oppnå regelmessig rydding og vedlikehold av stier og løyper, samt oppgradering av bord og benker og andre tilretteleggingstiltak.

**Driftsansvarlig**

Arendal kommune er i dag ansvarlig for drift og vedlikehold av stiene og løypene i Åsbieskogen, men også vernegruppa for Åsbieskogen og enkeltpersoner bidrar med betydelig driftsinnsats. Arendal kommune har muntlige avtaler med en del enkeltpersoner om rydding av vindfall og trær langs hovedløypene i området. På grunn av kommunens begrensede ressurser til vedlikehold, er det svært positivt dersom lag og foreninger kan tenke seg å inngå mer formelle driftsavtaler med Arendal kommune.

**Samarbeidsparter**

- Vernegruppa for Åsbieskogen
- Lokale ressurspersoner

## 6.8 Prioriteringer og kostnader

Her følger prioritetslista over hvilke tilretteleggingstiltak som bør utføres og i hvilken rekkefølge. Kriterier for prioriteringen er listet opp i kap. 5.1.

I tillegg til kommunale investeringsmidler, kan tiltak som er berettiget til spillemidler søkes finansiert gjennom spillemidler til ordinære anlegg eller nærmiljøanlegg.

Prioritet	Tiltak	Kostnad
1.	Skilting, merking og rydding	130.000 kr
2.	Ny bro over Biebekken	200.000 kr
3.	Opparbeiding av turveistandard, Biebekken – Nedre Solborg	200.000 kr
4.	Utbedring av dreneringsforholdene ved Biejordene	
5.	Opparbeiding av turveistandard rundt hele hovedløypa	
6.	Belysning av turvei, Bie – Stoa	
7.	Belysning av turvei, Bie – Bjønnes	
8.	Belysning av turvei, Bjønnes – Stoa	
9.	Rense eller lufte avløpsvann fra Høgedal (kirkegården)	



Turvei ved Biejordene.

Foto: Aslak Gotehus

## 7. Litteratur

**Arendal kommune, 2005.** Kommunedelplan for grønnstruktur i Arendal kommune. Vedtatt i bystyret 2. mars 2005. 49 s.

**Arendal kommune, 2007.** Kommuneplan 2007-2017. Vedtatt i bystyret 21.06.07. 52 s.

**Arendal kommune, 2007.** Innstilling fra: Kyst- og strandsoneutvalget – 2. Arendal, 8.oktober 2007. 10 s.

**Arendal kommune, 2008.** Kommunedelplan - idrett / fysisk aktivitet, friluftsliv, folkehelse og kulturbygg 2009-2012. Vedtatt av Arendal bystyre 28.08.08. 27 s.

**Den Norske Turistforening, Forbundet KYSTEN og Friluftsrådernes Landsforbund, 2002.** Merkehandboka – håndbok for tilrettelegging og merking av turruter i fjellet, skogen og langs kysten. 66 s.

**Direktoratet for naturforvaltning, 1991.** Håndbok 2 – 1991: Ute-informasjon i naturvern-, friluftslivs- og kulturminneområder. 105 s.

**Direktoratet for naturforvaltning, 2001.** Håndbok 16 – 2001: Friluftslivsområder – offentlig sikring og forvaltning. 224 s.

**Direktoratet for naturforvaltning, 2006.** Håndbok 27 – 2006: Naturvennlig tilrettelegging for friluftsliv. 132 s.

**Friluftsrådet Sør, 2004.** Opp og stå, ut og .... – Tur- og opplevelseskart for Grimstad, Arendal, Tvedestrand og Froland kommuner.

**Innovativ Fjellturisme, 2006.** Merking og gradering av stier og løyper. November 2006, 1.utgave. 32 s.

**Kultur- og kirkedepartementet, 2007.** Bestemmelser om tilskudd til anlegg for idrett og fysisk aktivitet – 2008. Publikasjonskode V-0732. 75 s.

**Kultur- og kirkedepartementet, 2008.** Veileder – tilrettelegging av turveier, løyper og stier. Publikasjonskode V-0939B. 44 s.

**Miljøverndepartementet, 2007.** Rundskriv T-3 / 07 – Om lov om friluftslivet av 28. juni 1957 nr. 16. 53s.

**Miljøverndepartementet, 2008.** Rundskriv T-1/ 08 - Tilskotsordninger for 2009. 34 s.

## 8. Vedlegg

### Vedlegg 1: Sti- og løypekategorier i Arendal kommune

#### 1. Barmarksløyper

##### a) Småsti

SMÅSTI		
	<b>Merking på kartet</b>	Blå, prikket linje
	<b>Merking i terrenget</b>	Normalt ingen, evt. blått (Piktogram: Normalt ingen)
	<b>Beskrivelse</b>	<ul style="list-style-type: none"> <li>Naturlig dannet ved dyr og menneskers tråkk</li> <li>Far etter gammel ferdsel</li> <li>Kanaliserer ferdsel i naturen</li> <li>Er et tilbud utenom det tilrettelagte sti- og løypenettet</li> </ul>
	<b>Anleggsgrad og vedlikehold</b>	<ul style="list-style-type: none"> <li>Normalt ikke merket eller skiltet</li> <li>Enkle ryddetiltak for å unngå gjengroing</li> <li>Smale, mer eller mindre tydelige tråkk på naturbunn i tørt terreng, ofte slitt ned til jord, grus eller fjell.</li> <li>Går på fast, men ikke nødvendigvis tørr, mark.</li> <li>Enkle tiltak ved bekker og våte partier kan vurderes</li> </ul>
	<b>Bredde</b>	<ul style="list-style-type: none"> <li>Samlet ryddebredde: &lt; 2,0 meter</li> <li>Bruksbredde: &lt; 1,0 meter</li> </ul>
	<b>Minste lengde</b>	Ingen krav
	<b>Belysning</b>	Ingen belysning
	<b>Avtaleperiode og tinglysning</b>	<ul style="list-style-type: none"> <li>Ikke krav om skriftlig avtale</li> <li>Ikke krav om tinglysning</li> </ul>

##### b) Tursti

TURSTI		
	<b>Merking på kartet</b>	Blå, stippet linje
	<b>Merking i terrenget</b>	Blått (Piktogram: Turgåer, blå)
	<b>Beskrivelse</b>	<ul style="list-style-type: none"> <li>Primært traséer for ferdsel til fots</li> <li>Som oftest knyttet til natur- og friluftsområder</li> <li>Bør være lett framkommelig</li> </ul>
	<b>Anleggsgrad og vedlikehold</b>	<ul style="list-style-type: none"> <li>Begrenset grad av opparbeiding, skal ha naturlig preg</li> <li>Tradisjonelle og enkelt anlagte stier med god terrengtilpasning</li> <li>Forbedret framkommelighet i forhold til en vanlig sti ved at overvann er ledet bort og det er anlagt klopper og mindre broer</li> <li>Bearbeidet grunn der det skal tilrettelegges for skigåing</li> <li>Ryddet, merket og evt. skiltet</li> </ul>
Ordinære anlegg	<b>Bredde</b>	<ul style="list-style-type: none"> <li>Samlet ryddebredde: 2,0 meter</li> <li>Bruksbredde: 1,0-1,5 meter</li> </ul>
	<b>Minste lengde</b>	Ingen krav
	<b>Belysning</b>	Normalt ingen belysning
	<b>Avtaleperiode og tinglysning</b>	<ul style="list-style-type: none"> <li>20 års skriftlig avtale, 10 år i spesielle tilfeller</li> <li>Ikke krav om tinglysning</li> </ul>
Nærmiljø-anlegg	<b>Bredde</b>	<ul style="list-style-type: none"> <li>Samlet ryddebredde: 2,0 meter</li> <li>Bruksbredde: 1,0-1,5 meter</li> </ul>
	<b>Minste lengde</b>	500 meter
	<b>Belysning</b>	Ikke belysning
	<b>Avtaleperiode og tinglysning</b>	<ul style="list-style-type: none"> <li>20 års skriftlig avtale, 10 år i spesielle tilfeller</li> <li>Ikke krav om tinglysning</li> </ul>

## c) Turvei

TURVEI		
	<b>Merking på kartet</b>	Blå, heltrukken linje
	<b>Merking i terrenget</b>	Blått (Piktogram: Turgåer, blå)
	<b>Beskrivelse</b>	<ul style="list-style-type: none"> <li>• Traséer med mange funksjoner og høy utnyttelsesgrad</li> <li>• For ferdsel til fots, med sykkel, barnevogn eller rullestol</li> </ul>
	<b>Anleggsgrad og vedlikehold</b>	<ul style="list-style-type: none"> <li>• Stor grad av opparbeidelse og god framkommelighet</li> <li>• Fast og jevnt toppdekke</li> <li>• Partier kan være spesielt tilrettelagt for rullestol / rulleski gjennom asfaltering</li> <li>• Helårsbruk er ønskelig</li> <li>• Må tåle kjøring med vedlikeholdsmaskiner</li> <li>• Ryddet, merket og skiltet</li> </ul>
Ordinære anlegg	<b>Bredde</b>	<ul style="list-style-type: none"> <li>• Samlet ryddebredde: 4,0-5,0 meter</li> <li>• Bruksbredde: 2,5-3,0 meter</li> <li>• Ved asfaltering: Minst 4,0 m bredde, hvorav asfaltbredde er 2,5 m og resten grus</li> <li>• Hvis skiløype: Minst 4,0 m, helst 5,0-6,0 m med tanke på preparering</li> </ul>
	<b>Minste lengde</b>	2 km (1 km i spesielle tilfeller)
	<b>Belysning</b>	Bør være belysning
	<b>Avtaleperiode og tinglysing</b>	<ul style="list-style-type: none"> <li>• 40 års skriftlig avtale, 25 år i spesielle tilfeller</li> <li>• Krav om tinglysing</li> </ul>
Nærmiljøanlegg	<b>Bredde</b>	<ul style="list-style-type: none"> <li>• Samlet ryddebredde: 3,0-4,0 meter</li> <li>• Bruksbredde: 2,0 meter</li> <li>• Ved asfaltering: Minst 4,0 m bredde, hvorav asfaltbredde er 2,5 m og resten grus</li> <li>• Hvis skiløype: Minst 4,0 m, helst 5,0-6,0 m med tanke på preparering</li> </ul>
	<b>Minste lengde</b>	500 meter
	<b>Belysning</b>	Bør være belysning
	<b>Avtaleperiode og tinglysing</b>	<ul style="list-style-type: none"> <li>• 20 års skriftlig avtale, 10 år i spesielle tilfeller</li> <li>• Krav om tinglysing</li> </ul>

## 2. Vinterløyper

## a) Skiløype

SKILØYPE		
	<b>Merking på kartet</b>	Rød, stiplet linje
	<b>Merking i terrenget</b>	Rødt (Piktogram: Skiløper, rød)
	<b>Beskrivelse</b>	<ul style="list-style-type: none"> <li>• Traséer for turgåing på ski som er gjort godt framkommelig for skiløpere og nødvendig utstyr for preparering, drift og vedlikehold</li> </ul>
	<b>Anleggsgrad og vedlikehold</b>	<ul style="list-style-type: none"> <li>• Varierende standard fra småsti til turvei</li> <li>• Benytter eksisterende infrastruktur på barmark</li> <li>• Normalen er turstistandard</li> <li>• Ryddet, merket og skiltet</li> </ul>
	<b>Bredde</b>	Bestemmes av kategorien på den aktuelle delstrekningen
	<b>Minste lengde</b>	Bestemmes av kategorien på den aktuelle delstrekningen
	<b>Belysning</b>	Bestemmes av kategorien på den aktuelle delstrekningen
	<b>Avtaleperiode og tinglysing</b>	Bestemmes av kategorien på den aktuelle delstrekningen

## b) Turløype

TURLØYPE		
	<b>Merking på kartet</b>	Rød, heltrukken linje
	<b>Merking i terrenget</b>	Rødt (Piktogram: Skiløper, rød)
	<b>Beskrivelse</b>	<ul style="list-style-type: none"> <li>• Traséer for turgåing på ski som er gjort godt framkommelig for skiløpere, snøscootere, løypemaskiner og utstyr for drift og vedlikehold</li> <li>• Ikke tilrettelagt for trening eller konkurranse</li> </ul>
	<b>Anleggsgrad og vedlikehold</b>	<ul style="list-style-type: none"> <li>• Solid og godt drenert underbygging</li> <li>• Større grad av opparbeiding av grunnen enn andre skiløyper (god bæreevne)</li> <li>• Jevnt toppdekke</li> <li>• Er normalt grøftet og/eller har stikkrenner.</li> <li>• Ryddet, merket og skiltet</li> </ul>
Ordinære anlegg	<b>Bredde</b>	<ul style="list-style-type: none"> <li>• Samlet ryddebredde: 6,0-8,0 meter</li> <li>• Bruksbredde: 3,0-4,0 meter</li> </ul>
	<b>Minste lengde</b>	2 km
	<b>Belysning</b>	Bør være belysning
	<b>Avtaleperiode og tinglysing</b>	<ul style="list-style-type: none"> <li>• 40 års skriftlig avtale, 25 år i spesielle tilfeller</li> <li>• Krav om tinglysing</li> </ul>
Nærmiljøanlegg	<b>Bredde</b>	<ul style="list-style-type: none"> <li>• Samlet ryddebredde: 4,0 meter</li> <li>• Bruksbredde: 2,0 meter</li> </ul>
	<b>Minste lengde</b>	1 km
	<b>Belysning</b>	Kan være belysning
	<b>Avtaleperiode og tinglysing</b>	<ul style="list-style-type: none"> <li>• 20 års skriftlig avtale, 10 år i spesielle tilfeller</li> <li>• Ikke krav om tinglysing</li> </ul>

## 2. Tilleggsinformasjon

## a) Kyststi

KYSTSTI		
	<b>Merking på kartet</b>	Lyseblå prikker
	<b>Merking i terrenget</b>	Nasjonal standard: Fargekode NCS S 2050 B og eget piktogram
	<b>Beskrivelse</b>	<ul style="list-style-type: none"> <li>• Strekninger eller rundløyper for ferdsel til fots langs kysten (så nær sjøen som mulig)</li> <li>• Oftest med utgangspunkt i gamle stier og ferdselsveier</li> <li>• Sykling eller riding bare der det er merket for det</li> <li>• Bør være lett framkommelig</li> </ul>
	<b>Anleggsgrad og vedlikehold</b>	<ul style="list-style-type: none"> <li>• Varierende standard fra småsti til turvei, normalen er turstistandard og gjenåpning av gamle fotefar</li> <li>• Benyttelse av eksisterende infrastruktur der det finnes</li> <li>• Ryddet, merket og skiltet</li> </ul>
	<b>Bredde</b>	Bestemmes av kategorien på den aktuelle delstrekningen
	<b>Minste lengde</b>	Bestemmes av kategorien på den aktuelle delstrekningen
	<b>Belysning</b>	Bestemmes av kategorien på den aktuelle delstrekningen
	<b>Avtaleperiode og tinglysing</b>	Bestemmes av kategorien på den aktuelle delstrekningen

## b) Belysning

Belyste strekninger i sti- og løypenettet merkes på kartet med gule prikker.

## Vedlegg 2: Retningslinjer for skilting og merking

### SKILTING

God skilting i turområdene bidrar til et trygt og brukervennlig friluftsliv. Skiltene skal hjelpe brukere inn i, gjennom og ut av turområdene. Der barmarks- og vinterløyper ikke går etter samme trasé, skal skiltene vise om det gjelder ferdsel på ski eller til fots på barmark. Skilt og informasjonstavler skal gi brukerne enda større utbytte av turområdene.

Målet er å ha én felles skiltplan for hele kommunen. Skiltingen skal være ensartet i hele kommunen, og det bør framgå av skiltingen hvem som har merkeansvar. Hver lokalitet hvor det plasseres påle, skilt eller informasjonstavle tildeles et referansenummer for å lette både oppsetting, vedlikehold og erstatning av disse. Lokalitetene skal både kartfestes og listes opp i en egen oversikt. Som et ledd i kvalitetssikringen bør det gjennomføres en årlig kontroll av løypetraséene for å kartlegge behov for vedlikehold av skilting, merking og rydding.

### 1. Standard for skilt

#### 1.1 Materiale

Skiltene skal være av tre, trykkimpregnert virke skal unngås.

#### 1.2 Farge

Bunnfarge: Grønn, fargekode NCS S7020B70G

#### 1.3 Størrelse

*Tykkelse:* ca 1,8 cm

*Høyde:* ca 12 cm for en skriftlinje, ca 20 cm for to skriftlinjer

*Lengde:* ca 50-70 cm, avhengig av antall bokstaver

#### 1.4 Bokstaver

*Skriftfarge:* Antikkhvit

*Skrifttype:* Helvetica

*Skriftstørrelse:* Kyststi: ca 5,5 cm, store bokstaver

Andre stier og løyper: ca 3-3,5 cm

#### 1.5 Symbol

Nedfelte og utskiftbare symbol (piktogram), ca 8x8 cm.

Symbol og farge skal samsvare med aktuell sti- og løypekategori. Kyststien har eget symbol.

#### 1.6 Innhold

Skiltene skal innholde: Retningspil, navn på bestemmelsessted, avstand i km (med en desimal) og symbol som viser sti- og løypekategori.

#### 1.7 Fester

Det benyttes stolper i eik fra Aust-Agder i dimensjon ca 10x10 cm, med lengde ca 3 m.

Skiltene festes med galvaniserte treskruer, evt. med gummipakning for bedre feste.

#### 1.8 Plassering

Det må skiltes i alle kryss og på steder hvor det kan være tvil om hvilken retning man skal bevege seg i. Skiltene skal plasseres slik at de er lett leselige fra de fleste sider, og med en plassering som gjør at det ikke oppstår faresituasjoner når folk stopper for å se på skiltet.

Skiltene skal monteres ca 2 m over bakken.

#### 1.9 Kontaktinformasjon

Alle skiltene skal merkes på baksiden med referansenummer for hvert skilt, samt kontaktinformasjon til drifts- og vedlikeholdsansvarlig.

## 2. Standard for informasjonstavler

### 2.1 Plassering

- Informasjonstavler skal plasseres ved viktige innfallsporter og knutepunkter i turområdene.
- Det er viktig at tavla plasseres slik at den er synlig fra hovedadkomstretningen og at den virker som et blikkfang.
- Den må plasseres nært stien eller løypa slik at det er lett å stoppe ved den, men samtidig slik at de som ser på tavla ikke er i veien for andre turfolk.
- Høyden fra bakkenivå og opp til senter av opphengsflaten skal være ca 150 cm.
- Hvis mulig, bør informasjonstavla plasseres mot nord eller et sted som gir skygge. Dette reduserer soleksponering og forlenger plakatenes levetid.
- Det blir lett våte og sølete groper foran tavler der mange mennesker samles. Tavla bør derfor plasseres på et sted med svak helning eller godt underlag.
- Ved mindre viktige sti- eller løypekryss bør det settes opp mindre kart- og informasjonsskilt, for eksempel i A4-format.

### 2.2 Utforming

Infotavlene bygges av eik fra Aust-Agder. Utforming av dagens tavler er tilfresstillende og benyttes videre.

### 2.3 Informasjon på tavlene

Som et minimum skal informasjonstavla inneholde navn på det stedet hvor tavla er plassert, og det skal være et kart over det turområdet tavla er plassert i. Av kartet må det framgå hvor stiene og løypene i området går, hvilken sti- og løypekategori de tilhører, merkingsfarge og lengde på de ulike strekningene. Videre skal det være informasjon om allemannsretten, skogbrannfare, båndtvang, eventuelle ferdselsregler og lignende. Det bør også opplyses om attraksjoner, severdigheter og tilrettelagte lokaliteter i turområdet. Annen tidsaktuell informasjon, for eksempel informasjon om turorientering eller at det pågår konkurranser i området, skal kunne plasseres på tavla midlertidig.

## MERKING

Merking skal hjelpe brukere av turområdene til å vite hvor stien eller løypa går i terrenget. Så lenge stien eller løypa er tydelig og god bør man være sparsommelig med merking, mens i uoversiktlige partier må det merkes tettere. Traséen må merkes i hele sin lengde, fra start til slutt. Traséen skal kunne følges i begge retninger, og merkingen må derfor være synlig fra flest mulige vinkler. Det skal ikke merkes på fjell eller stor stein. Dette fordi merkingen lett skal kunne fjernes dersom ruten blir lagt om eller ned. Det må heller ikke merkes på gamle murer og gjerder, grensesteiner, private installasjoner og lignende.

Det anbefales å merke med maling på trær, malte treklosser eller enkle stolper med påmalt farge og evt. symbol. Aktuell merkingsfarge framgår av aktuell sti- og løypekategori, jf. kap. 4. Der barmarksløype og vinterløype følger samme trasé, bør det merkes på samme steder. Skilt og staker skal være av naturvennlig materiale, trykkimpregnert virke skal unngås.

Det skal primært merkes i ytterkant av sving og i en høyde av 180-200 cm. På større trær males liggende rektangler i størrelse 5x15 cm, malt på to sider av treet slik at at merkingen er synlig fra begge gangretninger. På mindre trær (10-15 cm i diameter) males en 5 cm bred ring rundt stammen. På trær mindre enn 10 cm i diameter og på oppsatte stolper males ringene 10 cm brede for å bli synlige nok.

## Vedlegg 3: Tilskuddsordninger

Her følger en kort oversikt over noen aktuelle tilskuddsordninger pr. 01.01.09 når det gjelder tiltak innenfor friluftsliv. Fra 1. januar 2010 vil imidlertid forvaltningsreformen medføre endringer når det gjelder Fylkesmannens og fylkeskommunens forvaltning av statlige midler.

### 1. Tilskudd til anlegg for idrett og fysisk aktivitet (spillemidler)

Tilskuddsordningen fordeler en del av overskuddet i Norsk Tipping til idrett og fysisk aktivitet, og omfatter ordinære anlegg, nærmiljøanlegg og anlegg for friluftsliv i fjellet. For å kunne søke, er det et vilkår at anlegget er innarbeidet i kommunal plan for idrett og fysisk aktivitet, og at anlegget er registrert i idrettsanleggsregisteret. Elektronisk søknadsskjema på [www.idrettsanlegg.no](http://www.idrettsanlegg.no). Søknadsfrister varierer med type søknad.

### 2. Tilskudd til statlige ervervelser, båndlegging av friluftsområder

Målet med ordningen er å sikre områder til friluftsliv for å bedre allmennhetens tilgang til friluftsområder. Kommuner, fylkeskommuner og interkommunale friluftsråd kan søke Fylkesmannen om midler til dette, hvorpå Fylkesmannen videresender søknadene med sin anbefaling til Direktoratet for naturforvaltning (DN). Søknadsfristen er 15.januar.

### 3. Tilskudd til friluftslivstiltak

Målet med tilskuddsordningen er å medvirke til stimulerings tiltak og holdningsskapende arbeid for friluftsliv, med vekt på å styrke allmennhetens interesser. Innsatsen vil i første rekke rettes mot barn, unge, funksjonshemmede og etniske minoriteter. Søknader fra lag og organisasjoner på kommunenivå skal sendes kommunen innen 15. desember, mens søknader fra kommuner og organisasjoner på fylkesnivå skal sendes Fylkesmannen innen 15. januar. Søknader fra sentralorgan i landsdekkende organisasjoner skal sendes DN innen 15. januar.

### 4. Tilskudd til tiltak i friluftsområder

Ordningen skal dekke utgifter til praktiske tiltak eller varige servituttavtaler, og gjelder bare statlige friluftsområder. Kommuner og interkommunale friluftsråd kan søke, men en frivillig organisasjon kan ta hånd om den daglige driften. Søknaden skal sendes til Fylkesmannen, og søknadsfristen er 15. januar.

### 5. Tilskudd til universell utforming og tilgjengelighet for alle

Det finnes flere ordninger som skal stimulere til nytenkning i utforming av produkter, tjenester, byggverk og uteområder slik at alle, uavhengig av funksjonsevne, kan nytte dem på lik linje. Ulike forvaltningsnivåer, organisasjoner og offentlige og private instanser kan søke. Type søknad avgjør hvem søknaden skal sendes til og når det er søknadsfrist.

### 5. Fylkeskommunalt tilskudd til friluftsmål i Aust-Agder

I tillegg til å være ansvarlig for søknadsbehandling og fordeling av spillemidler, fordeler fylkeskommunen egne midler til fylkesidrettsanlegg og friluftsmål. Det kan søkes om tilskudd til prosjekter innen tilrettelegging for friluftsliv, skjøtsel av regionale friluftsområder og støtte til friluftaktiviteter. Søknadsfrist er 1. november.

### 6. SMIL-midler, til private tiltakshavere

Tilskudd til spesielle miljøtiltak i landbruket (SMIL-midler) har blant annet som formål å ivareta natur- og kulturminneverdiene i landbrukets kulturlandskap. Aktuelle tiltak kan være tilrettelegging for større tilgjengelighet og opplevelser i landskapet. Midlene forvaltes over Landbruksdepartementets budsjett til tiltak i regi av eiere/drivere av landbrukseiendommer, mens kommunen behandler og innvilger søknader. Søknadsfrist fastsettes av kommunen.

## Vedlegg 4: Standard grunneieravtale

# Avtale om tilrettelegging og merking av stier og løyper i Arendal kommune

### 1. Avtaleparter

A) Grunneier: Gnr. .... bnr. .... i ..... kommune v/ .....  
(Alternativt mellom grunneierlag / utmarkslag eller tilsvarende og tilrettelegger)

B) Tilrettelegger: ..... v/ .....

har inngått følgende avtale:

### 2. Avtaleområde (se vedlagt kart)

Områdenavn: .....

Avtalen gjelder følgende strekning(er): .....

Sti- og løypekategori: .....

### 3. Avtalens intensjon og formål

Avtalen endrer ikke det lovfestede og hevdvunnede prinsippet om fri ferdsel, men brukes i forbindelse med tilrettelegging av trasé for stier og løyper.

Avtalen tar sikte på å tilrettelegge for friluftslivet et godt sti- og løypetilbud for ulike former for fysisk aktivitet året rundt. Tilretteleggingen skal skje på en måte som imøteser allmennhetens behov samtidig som det skapes minst mulig ulempe for grunneiers næringsmessige utnyttelse av eiendommen.

### 4. Avtalens omfang

Avtalen er primært beregnet brukt mellom grunneiere og frivillige organisasjoner, friluftsråd og kommuner ved tilrettelegging og merking av stier og løyper til friluftsbruk i utmark. Dersom stier og løyper berører innmark, kan det fastsettes særskilte begrensninger. Dette avtales eventuelt i pkt. 16.

### 5. Definerings av stier og løyper

Med stier og løyper etter denne avtalen menes de ulike kategorier som er definert og beskrevet i vedlagt oversikt over sti- og løypekategorier i Arendal kommune (se vedlegg 1):

Barmarksløyper:

- Tursti
- Turvei

Vinterløyper

- Skiløype
- Turløype

For alle vinterløyper gjelder at man etter avtale med grunneier kan sikre løypene tilstrekkelig snødekke gjennom oppkvisning eller fjerning av nærstående trær. Tilsvarende gjelder for nødvendig utvidelse i skarpe svinger eller svinger i bratt terreng.

For lysløyper, turrennløyper og andre bredere hovedløyper forutsettes inngått særskilt avtale.

## 6. Rydding, merking og skilting

Tilretteleggeren gis rett til og har ansvar for rydding, merking og skilting av stier og løyper, samt vedlikehold av disse (jf. pkt. 8). Dette skal skje på en slik måte at det ikke medfører skade på skog, og omfatter normalt:

- Merking som kan bestå av maling på trær, på staker / stolper som er satt ned i bakken eller steinvarder som merkes.
- Nødvendig skilting utføres i overensstemmelse med Norsk Standard (NS 4020 av desember 1973), eventuelt også i henhold til tilretteleggers egen instruks som er godkjent av grunneier.
- Rydding av vegetasjon i traséen og mindre tiltak i grunnen (fjerning av stein og stubber, enkle tiltak for å lede vannsig), samt utlegging av bru / klopp eller kavlelegging.
- Preparering av vinterløyper

Skilt og informasjonstavler kan settes opp der det er behov for slike. Plassering av tavler skal godkjennes av grunneier og mulig fellesbruk vurderes.

## 7. Preparering av vinterløyper

Maskinell preparering kan skje på grunnlag av avtalt / foreliggende løypekart. Eventuelle avvik må klareres med grunneier før iverksettelse. Det skal utvises særlig hensyn til plantefelt og ungsog.

## 8. Vedlikehold, nyanlegg og omlegginger

Alt slikt arbeid utføres og bekostes normalt av tilrettelegger. Der det ligger til rette for det, skal en tilstrebe løsninger som begge parter kan ha nytte av. I slike tilfeller avtales nærmere om deling av arbeid og kostnader.

Arbeidet skal utføres på en måte som gir minst mulig skade på trær eller redusert skogproduksjon. Nyttbart virke felles, kvistes, kappes og behandles etter grunneiers anvisning. Nødvendig virke til klopper søkes utvist vederlagsfritt av grunneier. Drenering og planering i sti- og løypestraséen kan foretas etter særskilt avtale. Der barmarksløyper krysser gjerder som er nødvendige for dyrehold, skal tilretteleggeren sørge for at det etableres grind eller gjerdeklyver. Grinder, klopper og gjerder som må fjernes for vinterløyper skal settes opp igjen etter endt skisesong.

Forslag til nyanlegg og omlegginger av eldre sti- og løypestraséer skal forelegges og godkjennes av den enkelte grunneier. I slike tilfeller skal en tilstrebe løsninger som både kan gagne friluftslivet og skogbruket. Det anbefales at andre friluftslivs- og naturvernorganisasjoner gis anledning til å uttale seg til nyanlegg og omlegginger. Disse bør inviteres til befarings dersom prosjektene kan være kontroversielle. Kommunen skal kontaktes hvis terrengarbeidene er av et omfang som kan utløse søknadskrav etter Plan- og bygningsloven.

## 9. Skogsdrift og annen næringsutøvelse

Grunneiers næringsutøvelse og andre rettigheter begrenses ikke av avtalen. Før igangsetting av arbeid som vil vanskeliggjøre bruk av stier og løyper, skal grunneier varsle tilrettelegger og i samarbeid med denne sørge for informasjon til brukerne. Om nødvendig blir partene enige om midlertidig omlegging av aktuelle stier og løyper. Det vises for øvrig til Levende Skog-standardene.

## 10. Oppsyn, rasteplasser m.v.

Tilrettelegger påtar seg ansvaret for et visst oppsyn med mer besøkte rasteplasser, særlig med hensyn til trefellinger, kvistbryting, bålbrenning, forsøpling o.l. som kan skade grunneiers interesser eller naturgrunnlaget. Eventuelt grovt skadeverk skal meddeles grunneier umiddelbart for videre oppfølging.

## 11. Omlegging av stier og løyper i avtaleperioden

I avtaleperioden kan både grunneieren og tilretteleggeren kreve omlegging av stier og løyper når det er nødvendig av hensyn til grunneier eller friluftsbukerne. Slik omlegging krever enighet mellom partene, men samtykke skal ikke kunne nektes uten saklig grunn.

**12. Erstatning**

Bruk av stier og løyper i henhold til Friluftslovens bestemmelser og / eller merking av stier og løyper gir ikke grunnlag for vederlag.

Der anlegging av stier og løyper ikke medfører nevneverdig tap i skogproduksjon, skal det normalt ikke betales vederlag. Dersom det for stier og løyper er påviselig et vesentlig tap i skogproduksjon, kan dette erstattes. Dersom erstatning avtales, må partene bli enige om dette skal være som et engangsbeløp eller som årlige beløp fra tilrettelegger.

**13. Varighet**

Denne avtalen gjelder fra ..... / ..... 20 ..... til ..... / ..... 20 ....., og fornyes automatisk for 10 år ad gangen dersom ingen av partene har sagt den opp ett år før avtaletidens utløp.

**14. Opphør**

Ved opphør av avtalen plikter tilretteleggeren å fjerne anlegg, skilt og andre innretninger innen ett år, med mindre annet avtales. Samtidig forplikter tilretteleggeren seg til å avlyse eventuell tinglysing.

**15. Tvister**

Eventuelle tvister om forståelsen av denne avtalen skal avgjøres ved voldgift ihht Lov om voldgift, som trådte i kraft 01.01.2005 (ajourført mars 2005).

**16. Spesielle forhold**

.....  
 .....  
 .....

**17. Vedlegg**

Følgende vedlegg er en del av kontrakten:

Vedlegg 1: Sti- og løypekategorier i Arendal kommune .....

Vedlegg 2: Kart over avtaleområdet .....

Vedlegg 3: .....

Vedlegg 4: .....

....., ..... / ..... 20 .....

.....  
 Grunneier

.....  
 For tilretteleggeren

**Tinglysing**

Dersom partene finner det formålstjenlig, kan denne avtalen tinglyses som heftelse på eiendommen gnr. .... , bnr. .... på tilretteleggerens bekostning.

..... , ..... / ..... 20 .....

.....  
Grunneier

.....  
For tilretteleggeren

Tilrettelegging og merking skal utføres i henhold til anbefalingene i Merkehåndboka, utgitt av Den Norske Turistforening, Forbundet KYSTEN og Friluftsrådernes Landsforbund.

Avtalen er anbefalt av Den Norske Turistforening, Foreningen til Ski-Idrettens Fremme (Skiforeningen), Friluftsrådernes Landsforbund, Friluftslivets fellesorganisasjon, Norges Fjellstyresamband, Norges Bondelag, Norges Skogeierforbund, NORSKOG, Norsk Bonde- og Småbrukarlag, Statskog og Norsk Allmenningsforbund, april 2005. Avtalen er tilpasset lokale forhold av Arendal kommune.

## **Vedlegg 5: Kart over prioriterte turområder i Arendal kommune**

Se eget dokument.

## **Vedlegg 6: Kart over lys- og hovedløyper i Arendal kommune**

Se eget dokument.